

# উৎসর্গ



মোটকটকৈ স্বল্যস্থান সম্পদকৈ হৈছে  
জ্ঞান । স্বিতকনধ গ্ৰামধ অন্তত জ্ঞানধ  
শোথ্যধ আলোকিত কৰি ১২৫৪ চনত  
জ্ঞানধ স্বনিন্দধ কাপে জিলিফিল  
শিব্ৰামধ ছোৱালী কলেজ । স্বিতকন  
স্বস্থান ব্যক্তিধ স্বত্বত মোমি  
শিষ্যধৰণীধ । স্বক্ৰাধ স্বাক্ষৰ আধ  
যত্থানধ শিমাণ্ড্য স্বকনধ অধ্ৰুত  
প্ৰতি স্বধৰণ দধে অসমীয়া যিথোন  
এই স্বধৰণ স্বাভে শিমা  
আলোচনী "শিমা"ধ স্বতিৰে  
শিতান স্বক্ৰাধ স্বিতকনিত কৰা  
স্ব'ল ।



## শ্ৰীভেদ্যাস্থানক বাৰ্তা ।

শিবসাগৰ ভেদ্যাস্থানী কলেজৰ অসমীয়া বিভাগৰ  
দ্বাৰা প্ৰকাশিত বাৰ্ষিক হাতে লিখা আন্দোলনী "শিলা"  
খন এই বছৰো প্ৰকাশ কৰিবলৈ সিদ্ধান্ত লোৱাৰ  
পৰিকল্পনা কৰা বস্তু শীঘ্ৰে লৈ আনন্দিত হ'লো ।  
ছাত্ৰীসকলে মোৰ কামৰ লগত শ্ৰীভেদ্যাস্থান  
কৰিলো । লগতে অনাগত বছৰসমূহতো মাতে আন্দোলনীখন  
প্ৰকাশ হৈ থাকে তাৰ বাবে আশা ৰাখিলো



শ্ৰীমতী জোহাঁৰী - ৬গুৱা ।

Principal Incharge ০৫-০৯-২০২৩  
Sibsagar Girls' College  
Sivasagar - 785640  
Assam

# শিখাৰ আঁৰত

ঐশ্বৰ্য্য : অগমীয়া বিলাসৰ সন্মত শিখাৰী ।

সম্পাদনা : লিপি গঠন ।

সং : সম্পাদনা : সুদৃষ্টি গঠন ।

যেটুপাত : লিপি গঠন ।

বেলংকৰণ : সুনোনা বৰণোস্তাৰি, বিঘ্নী দিহিঙীয়া, যেষী গঠন, বেংলী গঠন, লিপি গঠন ।

অনুনিধন : পলাকী বৰষা, পিঙ্গাৰী ফুকন, আঁঠী বৰণোস্তাৰি, অংকিতা গঠন, বেংলী গঠন ।

সদস্য : পৰী গাঠী, প্ৰজাশ্ৰী বৰষা, দীপলিমা বৰষা, বহু কনা গঠন, পিঙ্গাৰীকা গঠন, পূজা গঠন, স্ক্ৰীমিন বৰষা, পৰিণীতা চাৰকাৰীয়া, উদ্ভাৰী গঠন, আৰ্জী বৰষা, শিখাৰীয়া চান্দ, জাৰ্জী দাৰ ।

কৃতজ্ঞতা : অসকলৰ সন্মান সচেতন শিখাৰী পুনৰ্জন্মৰ প্ৰাণ পাৰ্জী উচিত তেওঁলোক সকলোৰে ...

# স্বাধীনতা স্বদেশ সেবা

"নাথী তেওঁ স্মৃতিস্মাৰী, তেওঁ অৰল, তেওঁ দেশৰ  
বেশত। যোজিও নহুৱা কৰ্মো নহুৱা, তেওঁ অকলোতে  
অমান অধিকাৰী হুৱা।"

এখন দেশ, এটা-জাতি, এটা অংকুতিৰ  
প্ৰগতি নাথী অৰলীকৰণৰ বেহিহনে বেধিহৰা। দেশ  
এখনৰ সামগ্ৰিক বিকাশত স্মৃতিস্মাৰী অৰলীকৰণ অতিৰিক্তি  
প্ৰয়োজনীয়। অৰলীকৰণৰ লগে লগে স্মৃতিস্মাৰীকাল  
তেওঁলোকৰ অধিকাৰ আৰু অমানীয়া জীৱন ঘাপন কৰাৰ  
সামগ্ৰিক উন্নত প্ৰক্ৰমাৰ বেধিহ কৰিছে। নাথীৰ এই  
অৰলীকৰণৰ লগত স্মৃতিস্মাৰী প্ৰয়োজনীয়তা অধিক  
আৰু বাবে নাথীৰ অৰলীকৰণৰ আৰ্থিক আৰু দুৰ  
কৰিবলৈ স্মৃতিস্মাৰী কাৰ্য্যতামূলক হোৱাৰ লগতে  
অৰলীকৰণ স্মৃতিস্মাৰী দ্বিতী উন্নত হুওঁক।

স্মৃতিস্মাৰী'ৰ স্মৃতিস্মাৰী হোৱাৰ কালকৰ  
প্ৰাণ-ধৰণ। প্ৰতিগৰাকী অনুৰু আৰু অমানীয়াৰ  
ধন্যবাদ। স্মি 'স্মৃতিস্মাৰী'ক নিজৰ লেখাৰে অৰলীক  
কৰিলে।

- ସମ୍ବଳାହୀନତା ଥି ଯୋଡ଼ା ଭିନ୍ନିଜ୍ଞାତ ହୁଲକ ଯାଏ  
କର୍ତ୍ତୃ ପାଠୁବିଷ ଓକ୍ଷତ କରୁନା ପ୍ରାର୍ଥୀ ।

ଶିଳା'ସ ଏହି ଦେଖିଆନା ଭବିଷତ ହୁଠୁକ କାନ୍ଧନା  
କରୁନା ।

ଦେଖିଆନା... .



-ଲିପି ଗଢ଼ି

# স্মৃতি-সম্মানসূচক একলয়

যুৱ সমাজৰ অপ্ৰাপ্তিত সমাজৰ  
ভূমিকা

বৰ্তমান এককিংশ ক্ষতিগত পৃথিবীখন উন্নত বিজ্ঞান জ্ঞান  
প্ৰযুক্তিৰে ভৰি পাবিছে। প্ৰযুক্তিবিদ্যা জ্ঞান বিজ্ঞানৰ সাক্ষৰৰ বাবে  
অকতবৰ্গত উন্নতিৰ লক্ষ্যত অত্যাধিকত জাপৰাটছে। কিন্তু যুৱ প্ৰজন্মৰ  
সাংস্কিক ব্যৱস্থাৰ গুণৰত এই পতি যোগে নিৰ্ভৰ কৰে। যুৱ জাতিয়ে  
কৰিব নোৱাৰা কাৰ্য পূৰ্ণ নাই। যুৱজাতিয়ে পঢ়িবও পাবে প্ৰশংসা  
কৰিবও পাবে। এপৰ্যায় যুৱ প্ৰজন্মক আশুৱাই ইলৈ যাবলৈ ব্ৰহ-  
-ধনৰ উদ্দেশ্যে বিদ্যালয়খনৰ শিক্ষকক সকলৰ প্ৰিয়মান ভূমিকা থাকে,  
মোহে একেই পৰিমাণৰ ভূমিকা থাকে সমাজখনৰো।

বিশ্বৰ জাতিবৈৰে জাতিজালী জাতিয়েই হৈছে যুৱজাতি জাতি  
যুৱ প্ৰজন্ম কৰিলে দেশৰ ন্যায়িক, দেশৰ সম্পদ, স্বাধীনতাৰ  
সম্পদ, মোহাৰে সমাজখনৰো সম্পদ। সমাজখনৰো ঘাৰিত্ব থাকিব  
লাগে এপৰ্যায় যুৱ প্ৰজন্মক আশুৱাই নিয়াত। জাতিবৈৰ বিশ্বৰ  
সকলো ক্ষেত্ৰতেই যুৱসমাজ প্ৰত্যক্ষ বা পৰোক্ষভাৱে জড়িত হৈ  
তাৰে। নতুন প্ৰজন্মক জাপৰাট যোৱাৰ পাৰিবেশ বচনা কৰিব  
পাবে সমাজখনেই। বৰ্তমান সমাজত বহুত যুৱক-যুৱতীয়ে সমাজ  
কল্যাণ সংগঠন, প্ৰকৃতিপ্ৰেমী সংগঠন, জনগণ আশ্ৰম আদিৰ  
দ্বাৰা বহুতো জনহিতকৰ জৰুৰীকৰণ লগত জড়িত হোৱাৰ ক্ষেত্ৰ ঘাড়া  
জৈৱসকলে সাহিত্য সংস্কৃতিৰ দিগন্ত দিহা পৰাৰক্ষণ দিলেও বহুখিনি  
উৎসাহিত হয় যুৱ প্ৰজন্ম। যুৱ প্ৰজন্মক এনে প্ৰেৰণাৰ ফলত সমাজ  
খনলৈ নতুন নতুন চিন্তা প্ৰাৰম্ভৰ লগতে মানুহৰ মানসিক হিতবো  
বহু পাৰিমাণে সমাল-সমালি-ঘটিল। এই চিন্তা প্ৰাৰম্ভ সমাজখনক  
আশুৱাই নিয়াৰ লগতে অন্য সমাজ ব্ৰহণ পতি হৈলাত সমাজ  
কাৰিলে।

প্রতিজন সমতল নাপথিকের ওপর কাজে ত্রুটুযোজিত প্রমা-  
-জীব্যলৈ স্মরণ করি তাপবাচি এজন নিকা সাস্থ্য পট দিয়াত  
ঘুর-প্রজন্মএ ঘণ্টে জেবিশা। তাকে ।

জালোচনী সঙ্ঘে ঘুর প্রজন্মএ বিশেষত্বের জাকর্ষণ  
করিতে । জালোচনী সঙ্ঘে বর্তম বজাড়ে নর.প্রজন্মএ বিশেষত্ব-  
ভার করণীয় কার্য ।

ধন্যবাদে

— স্মৃতিপাঠ





# সূচীপত্র



১. প্রবন্ধ - ১-১০

২. পল্লব চরিত্রিকা - ১১-২২

৩. কবিতা কানন - ২৬-৪৬

৪. অন্যান্য - ৪৪-৫০

ক) কুর্জ - ৪৪-৪৭

খ) ফকরা-যোজনা - ৪৮

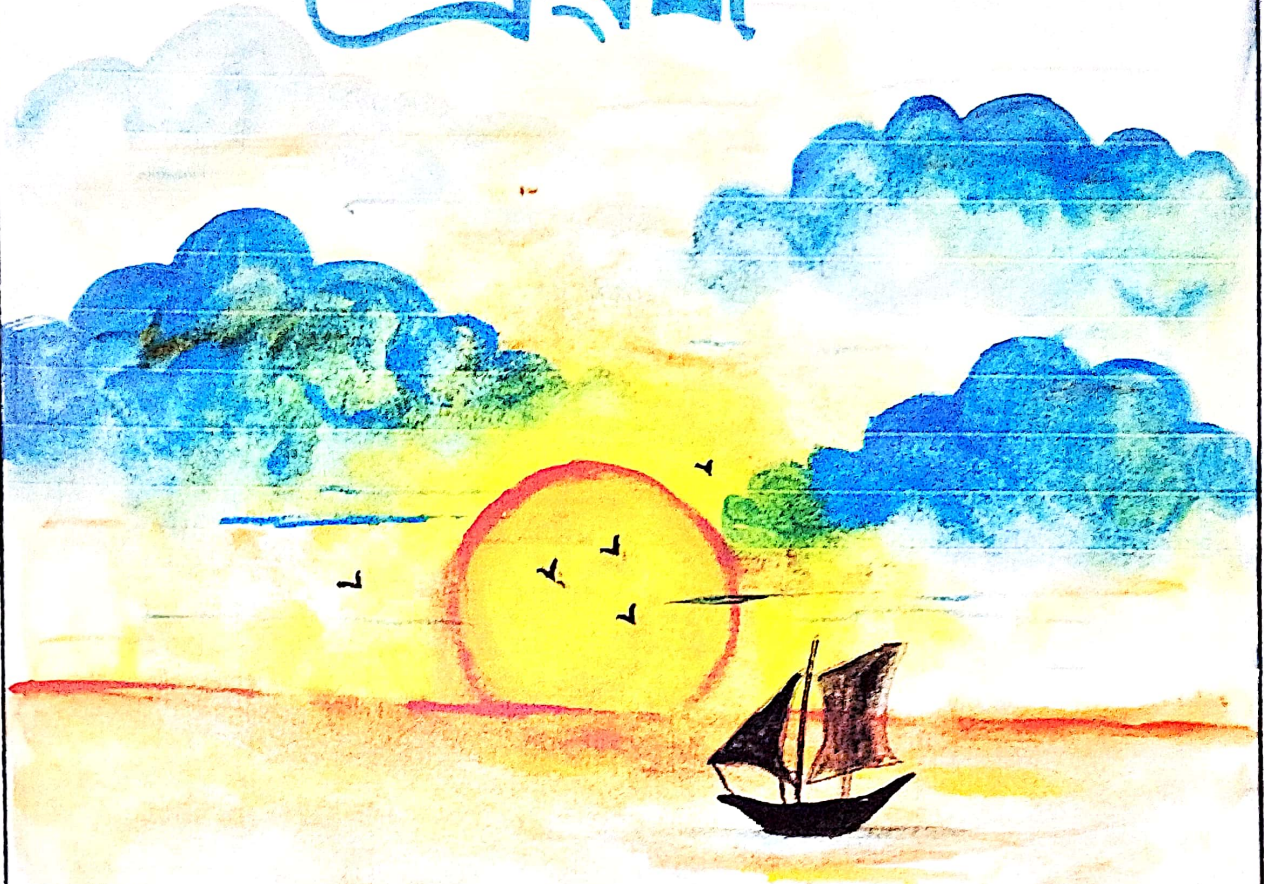
গ) অনুপল্ল - ৪৯

ঘ) অন্নলোক কবিতা - ৫০-৫৪

ঙ) স্মৃতি - ৫৫-৫৭

চ) ফৌজুক - ৫৮-৫০

# প্রবন্ধ



আরো একোটি বিশেষ স্মৃতিস্মরণ  
স্মরণত আগত হই উঠা তার,  
অনুভূতি, অক্ষয় প্রতিফলিত সোনা  
সৌন্দর্য নিখুঁত নিভব দৃষ্টিভোগসীমেষে  
অকাল পায়,  
সেই অকালেশই নাম পায়

~ প্রবন্ধ

# পৰম্পৰাগত সংস্কৃতিৰ বাহক কৰ্মীমুঁজ আৰু ম'হ যুঁজ

বৰ্ষাৰ মাহেই হৈছে অসমীয়াৰ জীৱন বোমা। বৰ্ষাৰ বিহীন বিশ্ব  
গোৱাৰ উলিওও বিহীন ধৰণৰ পৰম্পৰাগতভাৱে খেল আছিল হৈ আছে।  
এই খেলসমূহৰ ভিতৰত অন্যতম হ'ল কৰ্মীমুঁজ। স্বৰ্গদেউৰ দিনৰ পৰাই  
কৰ্মীমুঁজৰ পৰম্পৰা জনি আহিছে। অসমীয়া সংস্কৃতিৰ অন্যতম অৰ্থক হ'ল  
কৰ্মীমুঁজ। দুধা খায় হৈ গাঁৱৰ খেল সুমুহলোৱে ফাটল মাহৰ পৰাই কৰ্মী  
সংস্কৃত ব্যস্ত হৈ থাকে। বিভিন্ন ধৰণৰ কৰ্মী কৰ্মী হোটেই তেওঁলোকে লম, চাঁত বা  
ছুলিৰে খেল হয় হৈ লম লম লিখনিগ কৰ্মী কৰ্মীমুঁজৰ অসমীয়া খেল গ্ৰাম্যত  
কৰ্মী মুক্তি মল তৈৰী কৰ্মীমুঁজ হৈছে। বৰ্ষাৰ বিহীন অসমীয়া কৰ্মী  
বাৰ্ষিক দিনৰ পৰাই কৰ্মীমুঁজ খেলাৰ ধৰণৰে তামিল হয়। সাধাৰণত  
হ'ল কৰ্মী, কুকুৰাৰ কৰ্মীমুঁজ খেলি বৰ্ষাৰ অসমীয়া কৰ্মীমুঁজ কৰ্মী খেলি আনি  
এই যুঁজৰ আশিৰ্ব কৰ্মীমুঁজৰ বাহক।



বৰ্ষাৰ কৰ্মীমুঁজ গাঁৱৰ পৰা হৈ আনি কৰ্মীমুঁজ অসমীয়া  
খেল হৈছে। অসমীয়াৰ জীৱন বোমা হৈছে।  
ম'হ যুঁজ অসমীয়াৰ ম'হ খেল হৈছে। অসমীয়াৰ জীৱন বোমা হৈছে।  
পৰা এই খেল খেল হৈ আহিছে। অসমীয়াৰ জীৱন বোমা হৈছে।  
উলিওও বিহীন বাবে বৰ্ষাৰ উলিওও কৰ্মীমুঁজ। সাধাৰণত ম'হ  
যুঁজ অসমীয়া কৰ্মীমুঁজ। ম'হ যুঁজৰ বাবে ম'হ কৰ্মীমুঁজ পৰা  
এই খেল খেল হৈ আহিছে। অসমীয়াৰ জীৱন বোমা হৈছে।  
খিটো ম'হ পলাই খায়। অফ পৰাজিত খেলি ধৰা হয়।

ম'হ যুঁজৰ বাবে অসমীয়াৰ জীৱন বোমা হৈছে।  
ম'হ যুঁজৰ বাবে অসমীয়াৰ জীৱন বোমা হৈছে।  
ম'হ যুঁজৰ বাবে অসমীয়াৰ জীৱন বোমা হৈছে।

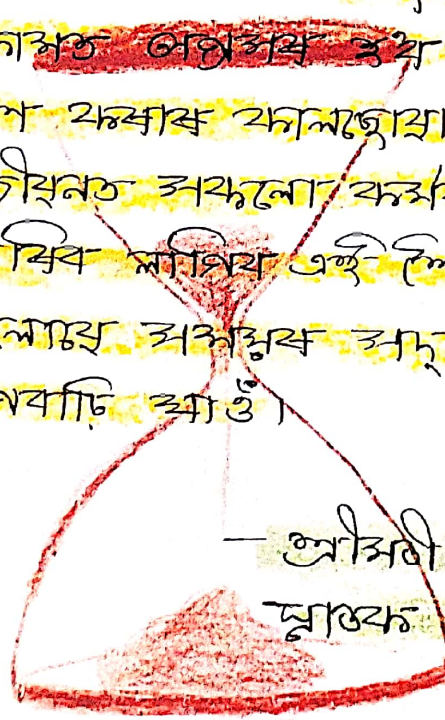
বিহীন কৰ্মীমুঁজ  
অসমীয়াৰ জীৱন বোমা

## অম্লমূষ মূল্য

"পান পান দণ্ড কথি অম্লমূষ গিড়ে খিষি  
পাখি লনা কাড়ষ নিচিনা অখিসাম গতি।"

'অম্লমূষ' হ'ল এটা বস আংছাটিক বস্তু। কাষণ হ'ল ফেতিয়া  
আছে, ফেতিয়া মাস পমাকে নাপাওঁ। অম্লমূষ পটিক যদি  
মানুষে সোধি কথিয পাখিলেহেঁতেন তেহে আনুষ বসনো  
অম্লমূষ দষে মনুহীন হ'লহেঁতেন। অম্লমূষ আনুষ অম্লমূষ  
ধন। অম্লমূষ কোনেও মূল্য দি ফিনিয মোখাষে। হ'ল  
ফাষা পমাই কোনো মূল্য বিচিচাষে। নদীক অননু গতিষ  
সোঁত মোক অম্লমূষ সোঁত এফহ'ল। অম্লমূষ কাড়ষ গণ  
বিনাক হ'ল মূষ, কল, লগকী। অম্লমূষ গণবিনাক হ'ল  
মুখ, বস, মাস মোক মূষ বিচিচিচি হ'ল দিন, খাতি, অম্লমূষ  
গাষা ওপাংশ বিলাক হ'ল দণ্ড, পান, ওপাংশ। অম্লমূষ সোঁত  
কালক বুকুত মিলি গিছে। এডি বিচিচিচি দিন পাখ হি গন  
ওক কোনো কালে, মূষ, ওপাংশ মোকি মূষাই নাপাওঁ।  
অম্লমূষ মূল্য অম্লমূষ। মোকি মোকি অম্লমূষ অম্লমূষ  
কিচিচিচিচি নাই। অম্লমূষ অম্লমূষ কিচিচিচিচিচি ও  
মৌমূষ নাই। অম্লমূষ অম্লমূষ কিচিচিচিচিচি, কোনেদষে  
খিষি খাখিয পাখিচি মূষ? খিচিচিচি আছে। অি হিছে  
কল। কলহ'ল অম্লমূষ মূল্য নিচাপণ কথিয পাখি। কলহ'ল  
অম্লমূষ খিষি খাখিয পাখি। ফেতিয়া বিচিচিচিচিচিচি ওক  
ফেতিয়াই অম্লমূষ কথি ওক মূল্যে অম্লমূষ মূল্য  
নিচাপণ কথিয পাখো। "মূষ নলে মূষ, মূষমূষ গ'লে  
মূষ" অি মূল্যহীন। অম্লমূষ মূল্য দিয নাখানিলে  
ফৌমূষ বিচিচিচিচিচিচি। ফৌমূষে মূষমূষ আছে। অি  
অম্লমূষ মূল্য মূষে, ওক ফৌমূষ মূল্যও নাই। হাত

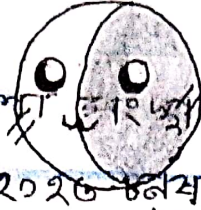
জীবনত সমস্যাৰ সূন্য আটাইতকৈ বেছি। জীবন সূন্য  
 কৰি দি ৱলিয়েলি বস্তুৰ বিষয় পঢ়াৰ আৰু পঢ়াৰ  
 প্ৰয়োজন। জীবনত প্ৰতি দুৰতে মানুহে সমস্যাৰ সূন্য  
 হোৱাৰ বিষয় কামত অসুস্থৰ অৰ্থ লাগে। আশা, পানীও  
 মানুহে সমস্যাতে পায় লাগে। আঁতৰে আৰু বেচোৱেও  
 সমস্যা লক্ষ্য কৰি চলিব লাগে। এৰি যুগ প্ৰতিযোগিতাৰ  
 যুগ। সমস্যাৰ সমাধিয়েই জীবন। কিন্তু জীবন অসুস্থ  
 কৰুণাত পানী। অসুস্থৰ প্ৰতি অসুস্থকে ভাগ ভাগ  
 কৰি নি নিদিষ্ট কামত অসুস্থৰ অৰ্থ লাগে। শৈশৱ  
 কৰ্ম জীবনত প্ৰশ্ন কৰাৰ ফলস্বৰূপে জীবনত প্ৰতি  
 সমস্যা। বেচিন্ত জীবনত সকলো কৰ্মৰ দায়িত্বৰ প্ৰশ্ন  
 হোৱাৰ জৰ্জৰ কৰিব লাগিব এই শৈশৱতে। পঢ়িব  
 আশা আশি সকলোৰে সমস্যাৰ অহা ব্যৱস্থা কৰি  
 কৰিব পৰাৰ আশাৰি আঁও।



- শ্ৰীমতী কং কনা কুৰু।  
 স্নাতক প্ৰথম শ্ৰাৱণিক।

## চন্দ্রযান-৩

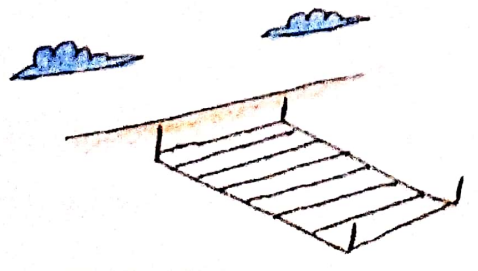
★



চন্দ্রযান-৩ হচ্ছে ভারতীয় মহাকাশ গবেষণা সংস্থা (ISRO) য় দ্বারা পরিচালিত ভারতীয় তৃতীয় চন্দ্র অভিযান। ২০২০ চনর ১৪ জুন তারিখের রাতে অতিক্রম করে ভারতীয় মহাকাশ কেন্দ্রের পুরা চন্দ্র অভিযান কক্ষ থেকে চন্দ্রযান-৩ য় অভিযানের লক্ষ্য হিসেবে চন্দ্রপৃষ্ঠে নিয়ন্ত্রণ এবং যোগাযোগ প্রদর্শন করা, চন্দ্রের পৃষ্ঠে বিভিন্ন প্রদর্শন করা এবং স্থানীয়ভাবে বৈজ্ঞানিক পরীক্ষা করা চন্দ্রযান-৩ মহাকাশযান-এর মূল লক্ষ্য। এছাড়াও ৩০০ কিলোগ্রাম। চন্দ্রযান-৩ চন্দ্রের পৃষ্ঠে বিভিন্ন প্রদর্শন এবং যোগাযোগ প্রদর্শন করা হবে। এছাড়াও ভারতীয় মহাকাশ কেন্দ্রের পুরা চন্দ্র অভিযান কক্ষ থেকে চন্দ্রপৃষ্ঠে নিয়ন্ত্রণ এবং যোগাযোগ প্রদর্শন করা, চন্দ্রের পৃষ্ঠে বিভিন্ন প্রদর্শন করা এবং স্থানীয়ভাবে বৈজ্ঞানিক পরীক্ষা করা চন্দ্রযান-৩ মহাকাশযান-এর মূল লক্ষ্য।

চন্দ্রযান-৩ ত ৩ টি লেন্ডার, ৩ টি স্ফেরিক্যাল এবং ৩ টি মোডার্ন বাসে ৩ টি স্ফেরিক্যাল আছে। চন্দ্রযান ৩ য় বাসে লেন্ডারের ৩ টি লক্ষ্যে নির্মাণ করা হচ্ছে যে ৩ চন্দ্র পৃষ্ঠে বিভিন্ন প্রদর্শন করা হবে।

চন্দ্রযান-৩ তিনটি স্ফেরিক্যাল স্টেশন থাকবে। ৩ টি স্ফেরিক্যাল পৃষ্ঠে পৌঁছতে পৌঁছতে স্ফেরিক্যাল এবং স্ফেরিক্যাল স্টেশন থাকবে। ৩ টি স্ফেরিক্যাল স্টেশন চন্দ্র পৃষ্ঠে স্ফেরিক্যাল স্টেশন থাকবে। ৩ টি স্ফেরিক্যাল স্টেশন চন্দ্র পৃষ্ঠে স্ফেরিক্যাল স্টেশন থাকবে। ৩ টি স্ফেরিক্যাল স্টেশন চন্দ্র পৃষ্ঠে স্ফেরিক্যাল স্টেশন থাকবে।



গলাঙ্গী বিশ্বাস।  
— স্ফেরিক্যাল স্টেশন



জাম্বোজ বায়ব্রব জুগ বক্রীয়া আকাতব কাব্যচোব্রাভে বদ্রভো জাম্বো  
-কুলীয়া আক আদি ইয়াত স্যাকালত্রি।

জাম্বোজ প্রচলিত ধর্ম কাব্যকৌয় বনোববিশ্বাকাতব্রুয়ঃ

সাধাৰণতে জাম্বোজ কাব্য কৃতি অৰ্বৰ্ণীয় কাব্য কৃতিব নদাত  
কিল মেধা ঘাঘ। কিন্তু প্ৰাচীন কালতে পৰা কে তথা লেভে যে,  
জাম্বোজ আতিষ্ঠে বিচিত্ৰ কাব্য কৃতি আৰু বদ্র চ্যাতি - উপাতিব  
সম্মিশ্ৰণত গঠিত হেলে। বৰ্তমান ভাষিবানীকালব উপাতিব  
-সকলে এবি হেমে ঘাঘা মানষ ইয়াত কাব্যব্রুয় গঢ়িলে। কিন্তু জাম্বো  
নোক-সাহিত্য আৰু কাব্য কৃতিব ওপবত সকলো প্ৰধৰব প্ৰধান  
চীনীয়া বা তিব্বত বৰ্ণীয় প্ৰবৰ। কিয়নো অষ্ট্ৰীয় বদ্র জাম্বো  
চীনৰ সন্নিপাতকালব মেধা আৰু মেধাবানীৰ নদাত জাম্বো  
ঘটিছিল। চীন, তিব্বত, ইণ্ডোন আৰু ব্ৰহ্মদেশব নদাত জাম্বো  
ঘটিষ্ট সন্নিপাত জাচে।

নাম :- অষ্ট্ৰীয় বকিত মাত

ব্ৰহ্মীয়া :- প্ৰথম বাস্মাতিক



গ্রাম্য ব্রহ্মদান আত্মাৰ চকুত পৰিলক্ষিত হয়। যেন-স্বপ্নাভী, স্বপ্নানামাৰ্শ ইত্যাদি। তেওঁৰাৰ ইতিহাসৰ পাতে আশানী নোমমেৰে জিনিকি গাছে।

একত নাসীক অদ্যন্ত পুৰুষৰূপে দিচ্চ দ্বান দিচ্চা হয়। অকলো ক্ষেত্রে নাসীকো পুৰুষৰ অদ্যনে আশ্চৰ্য্যই পিচ্চ। অদ্যমে পুৰুষৰ পুৰণি কালছোৱাত নাসীকবহুতো দিচ্চত ব্ৰহ্মদেৱা কৰা হৈছিল। যেন-শিৱৰূপ দিচ্চাটিকে কৰা পাৰোঁ। নাসীককল কৰতে কাম কৰোৱাৰ্হি ব্যুত কৰি স্বাধিছিল। নাসীককাল কোনো ধৰণৰ আত-আতিথ পৰা নাছিল। কিন্তু অদ্যন্ত অতিত বৰ্তমান নাসীক অতীকৰ্গলি পুৰুষৰ দিচ্চা হৈছে। নাসীক অকলৰ সাৰে অদ্যমে এচাৰে নোকে অচেতন হৈছে কিন্তু এান এচাম দুই নোকে নাসী নিৰ্মাতক নি হৈছিল হৈছিল। নাসীককলক নি হোৱা নিৰ্মাতনে বহুৰূপে দুৰুৰ হৈছিল হৈছিল।

এককাল অদ্যন্ত নাসী নিৰ্মাতন এক চিত্ৰমীয়া বিধৰ হৈ পৰিছে। নাসী নিৰ্মাতন পৰ্যটনে এনকাকী অকলক নাসী হোৱাৰ সাৰে কৰা অিকোনো ধৰণৰ নিৰ্মাতন-ক বুজায়। এই ধৰণৰ নিৰ্মাতনক 'নিৰ্মাতনিক হিচ্চা বা নিৰ্মাতনিক নিৰ্মাতন পৰ্যটনিক হিচ্চা' বুলিও কৰা পাৰি। নাসী নিৰ্মাতন পৰ্যটনিক, আনকিক নিৰ্মাতনক হৈছিল হৈছিল। বৰ্তমান হৈছিল কৰণত নাসীক অকল অদ্যন্ত, নাসীকক কিলগাৰীক ধৰণ কৰা ইত্যাদি দিচ্চা আৰ্হি হৈছে। অদ্যন্ত কৰা হৈ নাসী বৈৰ্হনে পুৰুষৰ নোলে কিন্তু পুৰুষকনেই নাসীকক নিৰ্মাতন কৰি আৰ্হি হৈছে। কিন্তু আন নিৰ্মাতনক দুৰুৰ হৈছিল কৰি নাসীককক বিনা কৰণতো অদ্যন্ত কৰা হৈছিল

ચિકિત્સા શુભ દિશા-દેહિ । ચિકિત્સાને વાચીક ને-નિશ્ચિત કલ્પ  
 યા-વાચીક દુર્લભ યજ્ઞાત ચુચુચાચ કલ્પ હેને ભોક્ષક  
 કર્ણીયક પયા-કર્ણીયકમ ગાપ્તિ દિશા-દેહિ । હેહિયા હેને  
 કામ કર્ણીયકે ચિકિત્સા લોકાદ વ્યયિય હિ કલ્પ । ગામ્પાપિ  
 હયાકાલે યાકિ દિશા કલ્પના નિશ્ચય આપિ કમા દેહિ ।  
 અમાલ્પ અમાલ્પાય-દ્યાપિ રજ્ઞ-વિશ્વરૂપ અપચત અજાગ  
 હિ-આત દિશા-નિશ્ચય રજ્ઞ-વાચી નિશ્ચિત સર્વિ રૂપ ।

- વાચી ડાંભી ।  
 (જ્ઞાતક વાચીક વા-માપિક)



# ପଞ୍ଚମ ଢେଇନିକା

ନଦୀ ସି ଥାଏ, ସି ଥାଏ ବାଲି  
ଅମୟ ସି ଥାଏ, ସି ଥାଏ ଦୃଷ୍ଟି  
ଓଷି ଶେଷା ଦିନଯୋଧ, ଅଶୋନବୋଧ  
ଜାକନୋଷେ ଅକ୍ଷୟଶୀଘା.....  
କେଉଁ ଅଶୋନକ୍ଷ ପକ୍ଷ (କେହି କୁହ  
ଦୁକ୍ଷ କାଳ୍ପନିକ ଛି ଶୈଳି  
କ୍ଷାନ୍ତେ କଠିକ୍ଷାର୍ଥ ବୋଧାକ୍ଷ  
କ୍ଷେତ୍ତି.....

# দেউতাৰ ত্যাগ

এটি পূৰ্ণিমা-জোনাক-নিশা। ঘৰৰ বাৰাণ্ডাত বহি হিয়াই  
জোনাক-নিশাৰ-জোনটো-চাই আছে। ইমান সুউজ্বল পূৰ্ণিমাৰ  
জোন। আদি ৩৬-টি চেন্সৰ। আদি-দিনটোতে হিয়াৰ-জন্ম হৈছিল।  
তাই ঘৰৰ-একমাত্ৰ-সন্তান। তাইৰ-দেউতাকে-চাকৰি-সুন্দে  
বাহিৰত থাকে। ঘৰত-আক-আক-হিয়া। তাইক-মাক-দেউতাকে-  
বহুত-মৰম-কৰিছিল। তাইৰ-জন্মদিনত-দেউতাকে-বহুত-  
বুনীয়া-বুনীয়া-উপহাৰ-দিছিল। এইবোৰো-তাইৰ-জন্মদিন-পাৰ্টিবুলে  
দেউতাকে-এসপ্তাহৰ-টুটি-লৈ-ঘৰলৈ-আহিছিল। তাই-ঘেন  
আনন্দ-সীমা-নাই। তাই-ঘেন-জন্মাই-নাছিল-সেই-আনন্দ  
ক্ষণেকো-না। জন্মদিনৰ-দিয়া-পুৰা-দেউতাকে-আক-বৰ-দেউতাকে-  
ল'ৰা-প্ৰমি-বঢ়াইলৈ-বুলি-ওলাই-গৈছিল। তেঁওলোক-ওলাই-  
যোৱা-বহু-সময়-পাৰ-হৈ-গ'ল। সন্ধিয়া-প্ৰায়-৮-বাড়ি-গ'ল।  
কিন্তু-তেঁওলোক-অহাই-নাই।

মাতৃ-ইমান-দেখি-হ'ল-দেউতাহত-অহাই-নাই-যে,  
সাজনী-দেউতাহত-আহিব;-ভুলি-শুই-থাক-গৈ-নহব-দেউতা-  
আহিব-নাগিব; -ভুলি-শুই-থাক-গৈ-নহব-দেউতা-আহিব  
নাগিব। ভুলিগৈ-জন্মাই-আদি-ঘোৰ-জন্মদিন, দেউতাই-নিষ্কয়-  
হোলে-জন্মদিনৰ-উপহাৰ-আনিব, কিন্তু-সাজনী-বহুত-সময়-  
হ'ল-তোমাৰ-কানিলৈ-স্কল-আছে-নহয়,..... নহ'ব-দেউতা-  
আহিব-নাগিব।

হঠাৎ-সাৰ্ধে-কম। সৌৰ-দেউতা-আক-দাদা-আহিছে।  
দেউতা; দেউতা-আহিলা-কি-আনিছা-হোলে, দেউতা-ভুলি-  
নাগাতা-কিয়? দাদা-তোমাৰ-চকুত-চকুপানী-যে, কি-হৈছে  
শোৱা-চেন-দাদা.....

-কি-হৈছে-আপোনাৰ, একো-নকয়-কিয়? প্ৰমি-  
কি-হৈছে-শোৱা-চেন-যোক, ভুলি-কানিছা-কিয়? কি-হৈছে  
অকলো-ভাঙি-পাতি-শোৱা-চেন,

আমি-ঘৰৰ-পৰা-ওলাই-অন্য-দুৰ-যোৱাৰ-পাছত  
এটা-দুৰ্ঘটনাৰ-অনুমান-হৈছিলো। সেই-দুৰ্ঘটনাৰ-এজনী

কণ্ঠস্থানি আবহা নগা হোয়ানীয়ে অইব চকু মোখ হে কন্যাইছিল।  
কণ্ঠস্থানি কন্যায়ৈ এই বর্ণী পুথিরাইয়ন উপলোগ কৰাৰ সঙ্গোন  
একোবাৰে এটি কোষ হৈ গ'ল অ' ধুৰী। কিন্তু.....

কিন্তু কি আশি.....  
ধুৰী সেই কণ্ঠস্থানি কন্যায়ৈ একোবাৰে দুখীয়া - দুখিত্ৰ ঘৰৰ হোয়ানী  
দেউতাকে দিন হাড়িৰা কৰি যেন তেনে জীৱন ঘাপন কৰি  
আছে, কোনেকে চিকিৎসা কৰিব দেউতাকে অৰহা নগা  
কণ্ঠস্থানি কন্যায়ৈ; কণ্ঠস্থানি কন্যায়ৈ; কণ্ঠস্থানি কন্যায়ৈ - অৱস্থা দেখি  
ধুৰাৰ বব বেয়া লাগিছিল।

সেয়ে ধুৰাই.....  
ধুৰাই কি বৈ গ'ল যে,  
মানে ধুৰাই চিকিৎসাৰ অক্ষুণ্ণ ধৰে কৰাৰ  
উপৰিও ধুৰাই কণ্ঠস্থানি কন্যায়ৈ - ধুৰাৰ চকুহাল  
দান দি আছিল অ' ধুৰী।

কি.....  
অ' ধুৰী; ধুৰাই - চকুহাল দান কৰিলে, নিজে  
অনুকাৰত জীৱন বটোৱাৰ সিদ্ধান্ত লৈ কণ্ঠস্থানি  
কন্যায়ৈ জীৱনত পোহৰ আনিলে।  
দুখ নকৰিবা মা, বেগবানক বন্যবাদ দিছো  
হোক মনে এজন দেউতা দিয়া বাবে, যিহে  
নিজে সুখৰ কথা চিন্তা নকৰি, এক  
কাৰত্ব দেখোৱাই এক কৰুণা নিদৰ্শন দিছে।

সঁচায় দেউতা এক অপৰিসীম কৰু। দেউতাৰ এই ত্যাগৰ  
বাবে এই সৌৰভাৰ কৰো। দেউতাৰ বাবে আদি সেইমুৰত  
সুখ আহিছে, কণ্ঠস্থানি কন্যায়ৈ বর্ণী পুথিরাইয়ন উপলোগ কৰিব  
পাৰিছে। আপোনবোৰ পুৰ কৰিব পাৰিব, দেউতাৰ ত্যাগৰ  
বাবেই কণ্ঠস্থানি কন্যায়ৈ জীৱনত পোহৰ আহিছে। মানিকতা আৰু  
কৃতজ্ঞতাৰে মো বৰ্তমান সমাজত যেন ক'ববাত এতিয়াও মানবতা  
জীয়াই আছে। এয়া মেন তাৰে পৰিচয়। দেউতা আদি দুখি মোক  
জন্মদিনৰ বহুত এওৰ উপহাৰ - দিনা, 'মানবতাৰে'।

— দিল্লী গগৈ





## ছোৱালীবোৰৰ ব্ৰহ্মাৰ্ছ

ছোৱালীবোৰো- চিন্তা কৰে,

যেনে কিহে কৰ্মশীলতাৰ চিন্তা কেৱল

ল'কাবোধে- কৰ্ম কুলি ....

আৰু... মোৰ নিচিনা ছোৱালীক হোৱাৰ

আৰু কৰ্মৰ উপৰত কোনো দাদাৰ হাত নাই

দেউতাক- বন্ধুৰ কাটি গৈ নাহে।

তেওঁলোকে বন্ধু বেচিওত অকল্যাত যদি অকল্যে বন্ধু কথা

বোৰ, পোৱা- নোপোৱাৰ হাজাৰটা প্ৰশ্নই জীৱনটো আছিল

লগাই বুলে, অকল্যে সোঁত নিৰংগতাৰ প্ৰাপ্ত পৰি

নিৰংগতাৰ প্ৰত্যেক হৈ পৰে, আৰু বাবে বিভিন্ন অকল্যে

পৰিহালৰ পৰাও নানান কৰ্মনা শুনে। অকল্যে কাৰো

একো কুলি কৰ্ম নোহাৰে। কাৰোৰে সতি যেন তেওঁলোকে

কোনো আকল্যে নাই। কুলত এটা প্ৰচলিত বিজ্ঞান

টোপোনা কৰ্মই পুনৰ হাঁহি কুলেই অকল্যে

দিলত দ্ৰুতি কৰে আন এক দ্বাৰাত... যি দ্বাৰা

অকল্যে তেওঁলোকৰ বাবে এক দ্বাৰা প্ৰাপ্ত।

- জেচিন্দি বৈশ্ব।

প্ৰথম প্ৰথম দ্বাৰাৰিক।



পাশ্চিন্দ্ৰি... 'অহা আশ কিল্ল', ২২ বছর আগতেরি চোন..."  
এইখোয়লি বিশেষ অক্ষর নিদি কাঙ্ক্ষীয়ে আগফালে বাসাতে  
চকী এখন পাশি বসিলনি। এখেন্ত আগিবর্ষি শুল...।  
তেনেতে এখন আশাকমে আর্গী নাতী কাঙ্ক্ষীয়েত্ব দাখ  
সামুদ্রত বসিলি আফ নিবিড় নাতীখনস পসা নানি  
আসিছে।

পালেনি... ?

অক্ষর... পালেনি, ব'লা।

ব'লা... ? কিন্তু ক'ত ?

এইবাস অর্ধি তেজাক মোস লগত নি যাব আসিছো।  
মোস অবিধনে তেজাক ইয়াত মুখ কষ্ট হিছে।

এইখুলি নিবিড়ে কাঙ্ক্ষীয হাতত ধাখি নি যাব  
নিছে।

কাঙ্ক্ষী : হিছ ! কিবা এটা ইমান পাতল পাতল লাগিছো।  
এইখুলি অর্ধি শিচুনি মুখি চাই হোমিলে যে অর্ধি চকী  
খনত এছায়া শি পাশি নাছে আফ কাহতে অর্ধি পুত-  
কন্যারি কানি নাছে।

— পেচমিন বেগম।

দ্বাতক অক্ষর স্বাশাসিক।

# জীৱনৰ বিয়লি বেলাত

অজিত আৰু প্ৰগতি দুয়ো পশ্চিম আকাশত সুৰ ধৰা যেনি-  
টোলে চাই থাকে। বৰ্তমান তেওঁলোক এখন বৃদ্ধাশ্ৰমৰ বাসিন্দা।  
তেওঁলোক দুয়ো জাজিৰ পৰা প্ৰায় ৩৫-৩৬ বছৰমান আগলৈ উভটি  
পৈছে। অজিত আৰু প্ৰগতিৰ এটি সন্তান আকাশৰ সৈতে তেওঁলোকৰ  
এখন সুখৰ সংসাৰ আছিল। অজিতে দিন হাজিৰা কৰি পোৱা টকা  
কেইটাবে সুখৰকৈ সংসাৰখন চলাইছিল। লাহে লাহে তেওঁলোকৰ  
সন্তান আকাশ অডৰ হৈ আহিল। তাৰ প্ৰায় আঠো বছৰমান  
বাঢ়ি আহিল। সেইতকৰ হাজিৰা কৰা পইচা কেইটাবে কাপে-কাপ  
মাৰি ছোৱাইছিল। অজিত আৰু প্ৰগতিৰ সাক-সেউতাকে কেতিয়াও একে  
বস্ত্ৰে ভাৱৰ সন্মুখ কৰিবলৈ দিয়া নাছিল। সাক-সেউতাকৰ আকা-  
-শৰ লৈ অজিত আৰু প্ৰগতি সি পাড়ি-শুনি অডৰ মানুহ হওঁক তাৰ  
-ৱিষ্মততে অজিত আৰু প্ৰগতি আকাশ পাড়ি-শুনাৰ বৰ ভাল ল'ৰা হৈ  
-টোৰ জন্ম হৈছিল। অজিত আৰু প্ৰগতিৰ জন্ম। সৌন্দৰ্য পৰীক্ষাত সুখ্যাতিৰে পাচ  
কৰি আকাশে সাক-সেউতাকৰ লগতে বিদ্যালয়খনৰো নাম বাগিল।  
হায়ৰ চেকেণ্ডেৰীয়ে আকাশে ভাল ফিৰাল্ট কৰিলে। কলেজত  
তৰি দিয়াৰ লগে লগেই অজিত আৰু প্ৰগতি আকাশৰ জীৱন আগ-  
-বাঢ়িলে। জাজিৰালি প্ৰায় দী কিতাপ পঢ়ি সাজতে ব্যস্ত থাকে।  
লাহে লাহে শিক্ষা জীৱনে আকাশক নতুন এটা পতি দিলে। আকা-  
-শৰ পাড়ি-শুনাৰ সৈৰী বাবেই কলেজ কৰ্তৃপক্ষই তাক বিদ্যালয়ত  
পঢ়িবলৈ সুবিধা দিলে। আকাশে বিদ্যালয়ত পঢ়িয়েই শিক্ষা সান কৰি  
বিদ্যালয়ত এটা চাকৰি পালে। এই ক্ষৰবটো পাই সাক-সেউতাক  
আটাইতকৈ সুখী হৈছিল। কেতিয়াবা চাকৰিৰ দুটি পালে ঘৰলৈ আহে  
সাক-সেউতাকৰ ক্ষৰ ল'বলৈ। কিন্তু চাকৰি পোৱাৰ কিছু বছৰ  
হৈ যোৱাৰ পাচত আকাশ সলনি হৈ পাল। বহুদিন হ'ল সি ঘৰলৈও  
-গছ নাই। এদিন হঠাৎ আকাশ ঘৰলৈ আহিল আৰু সি সাক-সেউতাক  
-কাক কলে যে, সি বিদ্যালয়ত বিয়া কৰায়েছে। সাক-সেউতাকৰ  
স্বপ্নখন তাৰি পৰা যেন লাগিল। কিন্তু তেওঁলোকৰ একমাত্ৰ সন্তান  
আকাশ সুখী যোৱাৰ স্মৰ্ত সাক-সেউতাকে তাৰ বিয়াৰ কথাকে সানি  
ল'লে। লাহে লাহে অজিত আৰু প্ৰগতি দুয়ো বৃদ্ধ অৱস্থাত অৰি দিলে।  
তেওঁলোক দুয়োৰে আকাশ জন্মৰ জন্মৰ বুলি সদায় পঢ়লি টল চাই

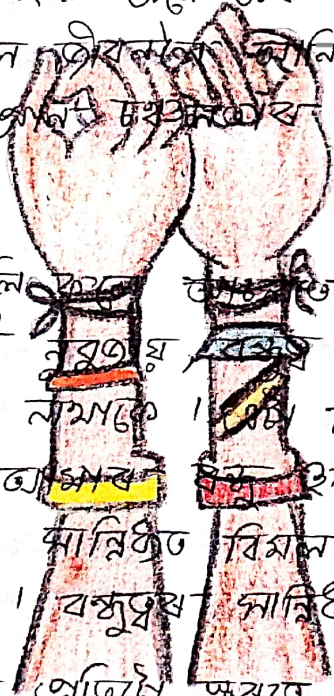
শাকে। কিন্তু, সি এদিনো নাছিল। শাকে তাৰ কথা স্মনত পোলাই সাহায্য  
চকুপালী টুকো।

হঠাৎ কাৰোবাৰ স্মাতত জজিত তাৰ প্ৰশতিৰ ভাৰত ঘটি  
পাৰিল। বৰচেউতা, বৰকা কাকিয়া চাহ পাবৰ হাল তিতৰলৈ জাহক  
তেওঁলোক দুয়োৰে পিছফালে খুঁবি চালে, তেপিলে নিলাকীয়ে তেওঁলোকক  
স্মাত দিছে। জজিতে নিলাকীয়ে দুমি ব'লা জাগি ঠৈপ জাকো বুলি কাল  
প্ৰশতিয়ে দুমি কৰাত জজিতে কলে দুমি দুমি নকৰিবা জাগি জাগাৰ  
সন্তানক দিয়া সৎকাৰগিৰি হয়তো ক'ৰবাত ফল হৈ পল। তাক জাগি  
স্মানুয় হ'বলৈছে শিকলোঁ, কিন্তু দ্বায়িত্বশীল কৰিব নোৱাৰিলো। সি  
কিতাপৰ শিকলয়ে বেচিকৈ ললে, জীৱনৰ শিকলা সি একেবাৰেই নললে।  
একো নহয় দিয়া দুমি নকৰিবা জীৱনৰ বিয়লি বেলাত জাগাক সৎপ  
দিবলৈ জাগাৰ সন্তানয়ে নাই, কিন্তু নিলাকীয়ে চোন জাগাৰ লপাথেই জাকো  
এই নিলাকীয়ে দেখোন জাগাৰ দৰে ক'ত দুৰ্ভাগীয়া পিতৃ-মাতৃক নিদি  
সন্তানৰ দৰে দ্বায়িত্ব বহন কৰিছে। ব'লা কাকিয়াই হ'ল জাগি তিতৰলৈ  
যাওঁ। কেতিয়াৰ পৰা যে জাগি জাগাৰ জজিতৰ ক্ষতিবোৰ যোজনকন  
কৰি জাগিলোঁ পকেই পোৱা নাছিলোঁ।

নাম:- শ্ৰীমতি প্ৰজ্ঞা বৰুৱা  
শ্ৰেণী:- পঞ্চম স্নাতক

## বন্ধুত্ব

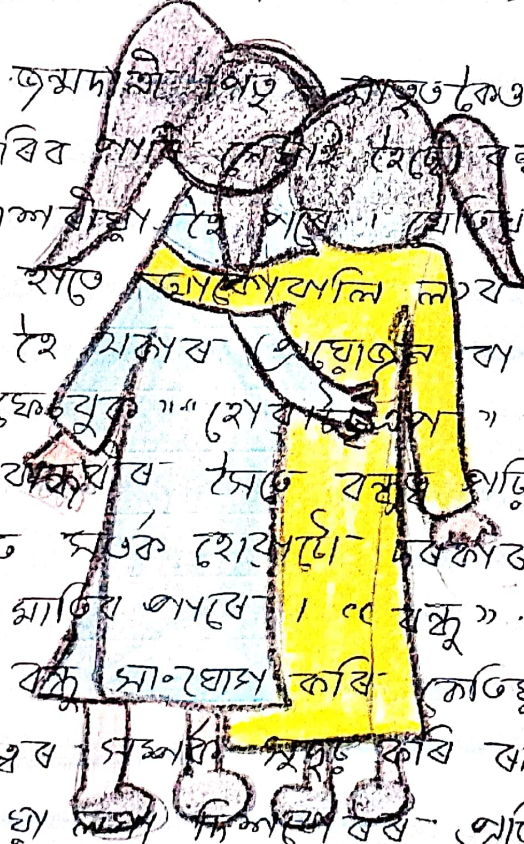
" বন্ধুত্ব " এটি মিলি মিলি লগা আৰু আদৰ্শ-শব্দ । ই হৈছে স্বৰ্গীয় অনুভূতি, যাক অনুভৱ কৰিব পাৰি । কিন্তু প্রকাশ কৰিব নোৱাৰি- । চৰ্কেটৰ লেখাত " Friendship is one soul in two bodies " — এই বন্ধুত্বৰ স্মৃতিত লুকাই থাকে স্নেহ, শ্রদ্ধা, তৰ্ক, অৱেগ-অনুভূতি আদি । ইয়াৰ লগতে নিঃস্বার্থ বিশ্বাস, অক্লান্ত, প্ৰেৰণা, সমালোচনা, প্ৰত্যক্ষাণী, সহযোগিতা, স্নেহ সহায়তা আদি অকণ্টে হৈ থাকে । বন্ধুত্ব হ'ল এনে এক সৈন্যদল যি একে-বৈক্য হৈছিল আৰু নিৰ্দয় কৰিবলৈ কানি দিয়ে তীক্ষ্ণ মনৰ অন্ত আৰু শাবিধান, স্নেহ সহায়তাৰ জোৰাৰ, দ্বন্দ্ব আৰু অনুপ্ৰেৰণা ।



বন্ধু বুলি কয় যে সঙ্গীসকলৰ লগত সৃষ্টি হোৱা সঙ্গীসকলৰ মাজত যি সৃষ্টি হৈছে তাই বন্ধুত্ব । বন্ধুত্ব হৈছে একে-বৈক্য বা বহুসংখ্যক সঙ্গীসকলৰ মাজত । এটা স্নেহ বা একে বহুসংখ্যক লোক বা একে বৃত্তি আৰু একে-বৈক্য হৈছে বন্ধুত্ব । বন্ধু হৈছে এনে এক সঙ্গী যিৰ সান্নিধ্যত বিদ্যমান আনন্দৰে সৃষ্টি হয় এটা অমল পৰিবেশ । বন্ধুত্ব সান্নিধ্যত স্নেহই সূকীয়া ।

জীৱনৰ প্ৰতিটো ক্ষণতে আমাক একে প্ৰকৃত বন্ধুত্ব প্ৰয়োজন হয় । যিহে বন্ধুত্ব পঢ়িব লাগিলে বা ঘাৰ বন্ধু নাই । তেওঁ হুহুতো জীৱনৰ সন্দৰ্ভতই অনুভৱ কৰিব নোৱাৰে ; যেহিঁ হাতেই হাত তেহেই আমাৰ স্নেহ বিলাক- একে বন্ধু ; বন্ধুত্ব অবিহনে যেহিঁ হৈ পৰে যিকোনো পাতী, বন্ধুত্ব সান্নিধ্যত জীৱন হৈ পৰে এটা পৰিবেশ, সঙ্গীসকল হ'লে তাৰ আনন্দই সূকীয়া । প্ৰথম বিদ্যালয়লৈ যোৱাৰ সময়ত আমাৰ হাতত পঢ়িব-পঢ়িলোঁ, একে অজান পৰিবেশ, বহুতো অচিনাকী মুখ দেখিলে হুহুতো স্নেহ উঠি উঠিলোঁ,

কিন্তু ----- সেইদিনাৰ পৰা 'বন্ধু' শব্দটো তেনেকৈ সানলগ্ন-  
 হৈ পাল তলকিবলৈ লোৱাছিলোঁ । সন্ধ্যাৰ দুবাৰ-ত্ৰয়োবিছাই  
 ঘেতিয়া আকৌ লেখাৰ লগ হওঁ, পুৰণি বন্ধুৰ সৈতে, মুখালৈ  
 চাই স্মৃতিতৰে নাম বিচাৰি ৱৰ্ত্তি চিন্তি-উঠোঁ - 'এই'  
 লেখা লেনে ? আৰু তুমি ? আৰু তাৰ পাত্ৰ আৰম্ভ হৈ  
 যায় এক দীঘলীয়া ব্যৰ্থলাপ । 'বন্ধু'ৰ জীৱনটো  
 সঁচাকৈয়ে বৰ বিচিৰ । এই জীৱনৰ মাজত নামটো কোনো  
 ধৰণৰ ব্যৰ্থ, অতিমান আৰু কোনো কথাৰ সীমা নামটো ।  
 মনোমুগ্ধকৈ আনন্দিত জীৱনত লিখিবৰ সপোন ।



জন্মদাতা পিতৃ-মাতৃকৈও- ছাপতে ঘিমেৰ-পোপন  
 কথা কও কৰিব পাৰি নেহীনেহী বন্ধু । বন্ধুৰ অবিহনে  
 জানুৱা অকলসৰীয়া হৈ পৰি । যোগিয়া এখন শত ছাপবৰ্ত্তি  
 দিলে দহখন হাতে আৰম্ভাবলি ল'ব খোজে তেনেদৰে  
 অকলসৰীয়া হৈ মৰাৰ খোজোৱা বা কাত ? কিন্তু সন্ধ্যাত  
 দেখা য়ে : " ফেৰুৰ " " হোৱাৰ " " বা অন্য লেখাৰেও  
 বহুতো বন্ধু-বন্ধুৰ সৈতে বন্ধু হ'ব উঠে ; কিন্তু বন্ধুৰ  
 নিৰ্বাচনৰ ক্ষেত্ৰত সৰ্বক হোৱাৰে- চৰকাৰ, অন্য আনেকুৱা  
 বন্ধুৰে বিলাক মাতিব লাগে । " বন্ধু " দৰে এটা লিখা সন্মৰ্কত  
 এনে স্মৃতিস্বৰ্গী বন্ধু সানলগ্ন কৰি ক্ৰেতিয়াও কালিয়া মানিব-  
 নামে । বন্ধুৰ সন্মৰ্কত সন্মৰ্ক কৰি আধিবলৈ সন্ধ্যা বন্ধুৰ  
 ভাল লগা, বেছা লগা দিনৰ বৰ-প্ৰতি দৃষ্টি আধিব লাগে ।  
 তদুপৰি কোনো বিশেষ দিন বা কিবা সন্মৰ্ক হওঁক তেওঁৰ  
 স্নেহ-দুখৰ সন্মৰ্ক হ'ব লাগে । এইখিনিতে অসমীয়া লেখা-  
 কথা মনত ৰখা লৈ য়ে - " বিলাক বন্ধুৰে আছিল বন্ধু " ।  
 যতমনি সন্মৰ্কত পাত্ৰত লিখাৰেও অনুভৱন কৰি সন্মৰ্ক-  
 তাৰেবৰ্ত্তি লগতে সন্মৰ্কত আনৰ প্ৰথম হেওঁবাৰক  
 দিনটো " বন্ধু " ৰ দিন হিচাপে পালন কৰা হ'ব ।

- মাৰ্চী বৃগম  
 তৃতীয় সন্মৰ্ক

## তেজস্ব মঙ্গলিক

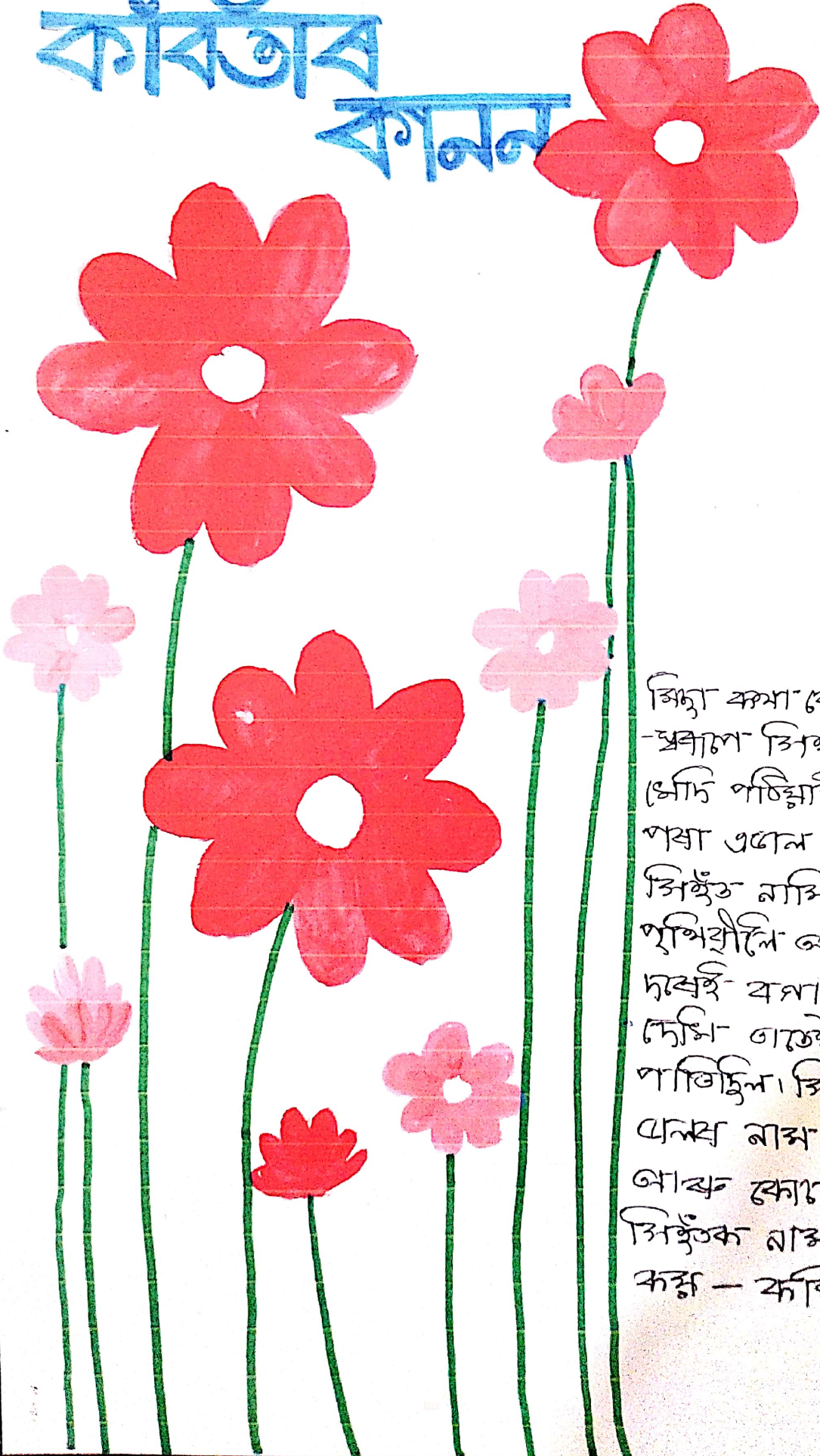
আজি বতৰলৈ বৰ বেছা কৰিছে। জাগৰণখন ডায়ে-  
 চানি ঘৰিছে। প্ৰিয়মে বৰাঙাত বহি অহি এতিওক বোম্বুৰ  
 কৰিছে। কি যে ছে লক্ষ্য দিন আছিল সেইলৈ। আঘৰ বিতৰ-  
 উৰুকা দিনাই প্ৰিয়মেৰ আশীয়ে ইহ- ফাফাৰ- জাগ- কৰি- অহিক  
 আৰু তেওঁলোকৰ একমাত্ৰ সত্যৰ জ্ঞানক এৰি থৈ গৈছিল। সেই  
 দিন ধৰি তাই অতি কষ্টে তাক জাগৰণলৈ দি এজন প্ৰফেচৰ  
 হিচাপে গঢ় দিছিল আৰু বোম্বাৰ হিচাপে- এগৰাকী শিক্ষিত ছোৱালী  
 বিধা কৰাই দিছিল। কিন্তু বিধাৰ কেইদিনমানৰ পিছতেই তেওঁৰ  
 দুৰ্গৌণী- দিনবোৰ লোকলৈ পৰিছিল। কিন্তু পুনৰ মেৰু- বুজাৰীৰ-  
 অধ্যয়ন- মত) কৰিব- হোৱাৰি- বজ্জিত- লক্ষ্য- নামৰ- এগৰাকী-  
 কৰিব- চৰত- আশৰ- গৈছিল। সেই- বজ্জিত- লক্ষ্যই- তেওঁৰ-  
 তেজস্ব- মঙ্গলিক- মকা- পুতেককৈ- জাগৰণ- লৈ- পৰিছিল।



এদিন তেওঁ হঠাৎ নাতিয়েকক লক্ষ্য পাইছিল-  
 আৰু তেওঁক তেওঁ খুব স্বপ্ন কৰিছিল। তেওঁক নাতিয়েক  
 কৈছিল, "অহতা দুমি মা- দেউতাৰ পৰিষ্কাৰে আবেলৈ- আৰু  
 কেতিয়াও- নাহিবা।" নাতিয়েকো সেইদিনা পৈ- মাক- দেউতাকক  
 কৈছিল, "মা- দেউতা- তোমালোকও- আৰু- দেখে- এজন  
 মানুহ- বিলাসি- মকা- হাতে- ব্ৰহ্মাৰুত- আশৰ- ল'ব- পাৰা।"

নিষ্কীণ- বড়া-  
 তৃতীয়- স্তম্ভ-মঙ্গলিক

# কবিতাৰ কাল



জিহ্বা কমা কোহাৰ শাষ্টি  
-অনামে জিহ্বতক ক্ৰীপাৰে  
ধোদি পাঠিয়াইছিল স্বৰ্গৰ  
পৰা এজন জন্মাৰে  
জিহ্বত নামি জাতিছিল  
পৃথিৱীলৈ আৰু স্বৰ্গৰ  
দৰেই বৰা কাগতৰে  
দেখি-ভাঙে বৰাতি  
পাতিছিল। জিহ্বতে জন্মা  
এনেৰে নাম দিছিল-কবি  
আৰু কোনোবাৰ্হ  
জিহ্বতক নাম সুধিল  
কল্প - কবিতা ।

## প্রকৃতি

কোন কক্ষে প্রকৃতিয়ে কখন কাণ নাভাল বুলি  
কোতিহাষ হাভাষা প্রাঙ্গণ ৬৩৪-৬৩৪  
সোন প্রকৃতিয়েই দি যাঘ

আমো প্রয়োজন অলণ মনুষ্য  
অকলমসীয়া হোমসীন মনুষ্য  
প্রকৃতিয়ে মেইয়া লসন মনুষ্য হৈ হৈ

জানি লগা মেই লসনগোষে  
মনুষ্য হোমসীয়া হোলে আক  
দি যাঘ নতুন হৈ আশা

জীবন জীয়াবলে,

মুকলিময় হৈ হৈ মনুষ্য  
প্রকৃতিয়ে হৈ আশা

আশা কি লাগে জীবন জীয়াবলে-

হোমসীয়া হোলে ঘায়েই নহয় আশা আশা

শুলক মেই মুগাক্ষিগোষত আশা

আশা হোয়া মুগাক্ষিগোষত মুগাক্ষিগোষক

দুশাতত তুলি হোমসীয়া হোলে আশা

সহীই হোমসীয়া হোলে এক মুগাক্ষিগোষ

পাশিগোষ গাঢ় হোলে,

পৃথিবীখন আক বেছি মুগাক্ষিগোষ

মুকলিময় কবি হোলে ।


- ইয়াছিন হোসেন

বন্ধু

তোমার প্রকাশ কবে কোনকৈ  
 মোর মনষ কমা,  
 অদূর প্রকাশ কবে কোনকৈ  
 মোর নিভাও তালপোতা ।  
 তুমিই তোমার মোর অস্তিত্ব কি  
 মোর দাপান মোর অনুভব  
 দুই মৈ মকা তুমি নিখুঁত আলিষ্টাই,  
 জেয়গী নদীষ দাও তুমি চিহ্নগ্নয়গ্নয়  
 মোর স্বপ্ন দুখ বিষাদক জাপত পরষী  
 তুঁতুকা স্বপ্নদুখ, তুঁতুকা বেথা  
 কোন খেলি দেখায়ে মুখি মায়  
 বিশাল তেই প্রকাশক বুকুত  
 তোমার স্থান কি ?  
 মোকিষ নোয়াখা মেধনি প্রতিচ্ছবি-  
 বুলাব মোতাষা এক গল্প ।  
 ছাওকয়া মোর কবিগা-  
 সীমাহীন পলীষ দাওই তাল  
 মোর যকু তোমার স্বপ্নদুখ বিশালতা

- মাঠনী বুলাপোয়াই  
 স্নাতক পঞ্চম স্নাত্তসিক

## মোষ আই তুমি

মেলিনো মোষ চকু  
তোমায কোলাতে আই  
তুমি মোষ পূজনীয়া আই  
তোমায সখসতে আই  
পড়িছো- নিঃস্ব  আই  
তুমি তোমার মোষ আই  
তুমি মের প্লেথস আই  
এখন বিশাল নদী  
তোমায দয়ায আই পাষ  
তোমায সখসত আই  
আমি গোপোনত্ব  
সিগাশিলে সাদয় পশি যায়  
তুমি মোষ মের আকাশ  
জোনাক স্যোতি আই  
পোষকাই দিয়া মোক  
যাট দেমুসাই  
যাট দেমুসাই ....।



- সুসিদ্ধা- হস্ত ।

দ্বাওক প্রথম প্রাপ্তিক ।

## এটি জাৰ্ণেল তথা বগাইনীৰে

খিনিকি ধাৰ্মিক এগৰাি ব্যক্তিৰ গোধৰত  
ব্যক্তি জ্বলাবলৈও তেল নগৰণ  
দৰিদ্ৰতাৰ ঘৰাণিত

বুৰুত এৰুৰু সাহস্য বাকি  
তই পাৰ্চিলি অৱিস্ৰত  
জীৱনটো পঢ় দিগ বুলি।

তাইৰ দেউতাক জাছিল এজন বিক্ৰাদালক  
জাৰু সাক জাছিল জাৰুৰি - জাৰুলি,  
তমাণি তাই হতাশা হোৱা জাছিল  
কোনো দিনে,

বৈয়্য জাৰু একপ্ৰতাৰে তাই  
জাঙুৱাই গিছিল তাইৰ পঢ়াৰি।  
তাৰ দক্ষল কৰিবলৈ সক্ষম হৈছিল  
ৰাজ্যখনৰ ত্ৰিভুতে এক কাৰ্বোচ্চ স্থান।  
জানকত সতলীয়া হৈ পাৰ্চিলি  
তাৰ প্ৰাক্যপনি জাৰু বৰু পুৰী - জাৰী  
কিন্তু \_\_\_\_\_

জানক জাৰু দুক্ষত জাৰি পাৰ্চিলি  
তাৰ জকাৰা জাৰা জাৰু - দেউতাকৰ  
জানকপনি,  
জাৰু ঐ দেৰি  
জাঙুৱাই যোৱা হাৰি  
কোনো কালে নৰবা সক্ষম।

নাম:- শ্ৰীমতী জাৰুতা পৰি  
শ্ৰেণী:- তৃতীয় শ্ৰাৰ্ণিক

## বিদায় ভাষণ

এটি অধ্যায় শেষের পৃষ্ঠাতে  
বহু ভাবত্যাগিত জীবন সাংস্রাভ্যৰ  
ভাঙি তন্তু পাৰিল,  
বহু কোৱা নো কোৱা কথা  
সময়ৰ সোঁতলৈ নগৈ  
হৃদয়ৰ বেগলৈচত ম ঘোৱা  
জিটা তেজুতৰ বাৰ  
সেই বন্ধন হোৱাৰ স্মৃতিবোৰ  
কোন বোকাৰ আদ্যবোৰ  
জিলা উৰাৰ আদ্য, জৰকা  
তেওঁলোকৰ সেই জাকন বৰ্ণা জালী বাহবোৰ,  
বুকত বান্ধি উলৈ  
জীবনৰ অন্য আঁটি দিগন্ত ঘাবাণৈ।  
তোমালোকৰ স্মৃতিবোৰ  
সেই হাঁহি খেঁজালিবোৰ,  
জনত কাললৈ  
হৃদয়ৰ উপত্যকাত সাজাই বান্ধিছ।

নাম:- শ্ৰীমতী স্মৃষ্টিতা পৰ্ণৈ  
শ্ৰেণী:- পঞ্চম শ্ৰাৱাসিক

## সম্ভাষণ

চৈবিক কবি উঠিল মোর- বুকুখান  
আঁতবত- বনুকর- মদ  
অনেক জনগর- কোলাহলত  
চৌকি- পাবিল সম্ভাষণদীর্ঘ- দল ।

দুঃ দুঃ কণ্ঠে- হিষ্টা  
অকাঙ্কায়- নিম্নায়- অগালে  
মানুষে- মানুষক করে- বধ  
দৈত্য- মানব- দবে  
মানুষ- তেজে- বড়ি- ফুলিছে ।

নিজা- দৈশত- চিনাচিনি- নাই-  
ভায়ে- ভায়ে- গুহ্মুজ  
লক্ষ্যে- লক্ষ্যে- নাই- বুঝাবুঝি  
চৌকি- সম্ভাষণদীর্ঘ- দল ।

শ্রীমতী বেবী- গণে-  
স্নাতক- তৃতীয়- স্বাম্মাঙ্গিণী

# বকুত্বৰ পৰিচয়

কোন আৰু  
 আলাই নে আতিথি  
 দুদিনৰ চিনাকিতে বাকি উঠা  
 বকুত্বৰ অনাত্বৰী ভালে,  
 কোনে ফাক ফোৰা কৰিব  
 কোনে ফাক আঁপোন কৰিব  
 মুনুকা আপোনবোৰৰ পুত  
 কোনে শুভি দিব  
 ভালোৱা আৰু ভাললগাৰ অতিমহতি  
 আৰু অফলো মাথো  
 এক নিৰ্দিষ্ট গতি পৰম  
 আমাৰ আপোনৰো গতি আছে  
 এক অচিন দুশৰ,  
 ব্যস্ত সময়ৰ স্মৃতিত  
 উঠি ধুৱা আন্তৰিকতাৰ অগণ্যত  
 কোনে হৈ য'ব আপেক্ষিত  
 কোনে হৈ য'ব প্ৰেৰণাৰ উৎস  
 মানে বকুত্বৰ পুত বিলীন হোৱা  
 এক অচিন সময়ৰ স্বাক্ষৰ  
 তুমি আৰু অফলোবোৰ  
 পৰিচয় কি .....

আমাৰ বকুত্ব পৰিচয়ৰ পুত  
 বিলীন হৈ যোৱা সময়ৰ স্মৃতিত  
 কোনে কি পৰিচয় দিছে

বিধাৰা, বকুত্ব নে মৃত্যুৰ সময়।



অতীতা বকুত্ব  
 তুমি মানসিক

## মেটেজ

জামোতাৰ আজন্ম জাগৰ বক্ষিতেই  
জোতাৰ দ্বৈ ফুলি উঠে জাঙ্গাৰ বৃক্ষবোৰ  
জন্মচ জামোতাৰ বৃত্ততা জনোৱা কৰ্মা এবাৰলৈও সনলৈ  
জয়া নাই ....

জামোতাৰ সীমাহীন ক্ষমৰ জাগৰা দেখাক জাঁওকন কৰি  
নিজৰ সন্মান পাহৰি জাঙ্গাৰ হুকো চলিচ্য পাৰি দিছিল  
জন্মচ জামোতাৰ বিশ্বাসৰ কৰ্মা এবাৰলৈও মোৱাৰি দিয়া  
হোৱা নাই ....

জামোতাৰ জন্ম উৎসাহৰ বেজিয়ে  
সনত পুঁজি দিছিল আজন্ম সন্মানৰ বৃষ্টিপাত  
জন্মচ জামোতাৰ সন্মানৰ কৰ্মা এবাৰলৈও সনলৈ  
জয়া নাই ....

জামোতানে মোৰ পুৰিৰীৰ শ্ৰেষ্ঠ দেৱতা জনৰ চৰি  
যাৰ মেহৰ চায়াত স্নেহৰ স্নেহ হুলো  
জন্মচ জামোতাৰ কেতিয়াওঁ ধন্যবাদ জনোৱা  
হোৱা নাই ....

নোৱাৰো জামোতাৰ এই সন্মান ব্যক্তিক  
মোৰ এই স্নেহ কেতিয়াওঁ মোৰিয়াবলৈ  
তপ্পাপিত্ত কৰ্ত্ত মোৰ সকলো জামোতানে মেটেজ ॥

নাম:- শ্ৰীমতী স্মৃতি মেটেজ  
শ্ৰেণী:- তৃতীয় শ্ৰাৱণিক

## উপায়

বিষাদবোধে প্রকাশ্যে এটা উপায় লাগে  
লাগে এটুকুৰা নিৰিবিলি ঠায়ে  
হতাশাবোধে য'ত জ্বলি ধোঁৱা হৈ উৰি যায়।  
প্ৰয়োজন একোৰ স্মৃতিৰ বাবে  
চকুপানীবোধে বেগেতে নেচেপাকৈ  
উঠাই দিবলৈ  
ওচৰতে বৈ যাতক অক্ষয়ি স্মৃতি  
স্মৃতিৰ জৰিয়তে কৈলাশলৈ  
কঢ়িয়াই যাব লৈ।  
দুখক সশ্রু কৰি স্মৃতি এতিয়া  
জিলাৰ দৰে কটু হৈছে  
জাঘাত বোধে স্মৃতি কৰিব নোৱাৰাকৈ।  
এটা উপায় লাগে এতিয়া  
সকলোৰে চকুত বেয়াৰ পৰা  
আল হোৱাৰ উপায়।  
জোনাকত নিজক হোৱাৰ আশা,  
নিজক জনাৰ স্মৃতি, স্বপ্নৰ হোঁচৰ  
এটা উপায় লাগে  
নীলা জোনাকত নিজক বিলীন কৰিবলৈ,  
স্মৃতিৰ জৰিয়তে।

নাম: শ্ৰীমতী দুষ্টি  
শ্ৰেণী: তৃতীয় শাস্ত্ৰিক।

# ফাগুন হৈ আশ্বিন

আদিন তুমিও

ফাগুন হৈ আশ্বিন

শুকান গছলিখ ধূলি ঠেকায়

ঘাট মান তোমার

প্রতিষিদ্ধ স্বপ্ন

অফোড়ন পলাশিষ ষঃ সান্নিধ্য

যখন কেবি সুনীয়া

আধাঘা অতিক্রমতুমি

ঠিক মধ্য ফাগুন মূষা

আফোড়ন প্রচাষ জড়ি

শিখ স্বপ্নমানে

আফোড়ন সান্নিধ্য

প্রশান্ত জগিত

ফাগুন দুচকুত

প্রাণ পায় অজ্ঞান মনুষ্য অণ্ডালে

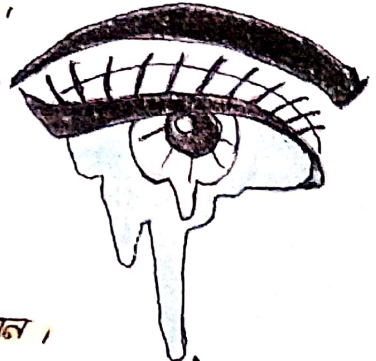
পূর্ণতা ষ আশ্বিন হৈ ০০ ॥



নাথ্য চাইন ফাগুন  
সুখনি মনমাতিক

# ଅନ୍ତରାଳ ବର୍ଣ୍ଣନା

ରତ୍ନ ଏକେ ଆଖିରେ  
ମୋଷ ମନେ ନାହିଁ  
ଦୁର୍ଦ୍ଦାୟ ହେଉଛି ମୋଷ ହେଉଛି  
ତମୋଷାଳିତ ବିଚାର ଏହି ପୋଷ  
ଆଖି ମୋଷ ଅନ୍ତରାଳ ଆଳା,  
ଅନ୍ତରାଳ ମୋଷ ଆଖି...  
ଅନ୍ତରାଳ ଦେଖ କିପରି  
ଏହି ବିଷୟ ମନ ?  
ଅନ୍ତରାଳ ନାହିଁ...  
ଆଖି ଦେଖିଲେ ମୋନି ବିଷୟ ମନ,



ଅନ୍ତରାଳ ଗଠି

ଅନ୍ତରାଳ ସାମାଜିକ

# ଝୁଲି ଅଘୋର

ଅନୁଷ୍ଠାନ ଆବିଷ୍କୃତ୍ୟ ଝୁଲି ଅଘୋର  
ମି ଝିଲିଆ ଝଇଁ ଝିଲିଆଁ ଝିଲିଲୋ...  
ଝଇଁ ଝିଲିଆ ଝୋଷ ଝଲତ ଝିଲି ଝଇଁ ଝଇଁ ଝଇଁ...  
ମି ଝଇଁ ଝଇଁ ଝୋକ ଝୋଷ ଝଇଁ ଝଇଁ  
ଝଇଁ ଝଇଁ ଝଇଁ ଝଇଁ ଝଇଁ ଝଇଁ ଝଇଁ  
ଝଇଁ ଝଇଁ ଝଇଁ ଝଇଁ ଝଇଁ ଝଇଁ  
ଝଇଁ ଝଇଁ ଝଇଁ ଝଇଁ ଝଇଁ ଝଇଁ  
ଝଇଁ ଝଇଁ ଝଇଁ ଝଇଁ ଝଇଁ ଝଇଁ



ଝୁଲି ଝଇଁ  
ଝଇଁ ଝଇଁ

## নিৰিবিলি

হয় প্ৰেমত পৰিছোঁ-  
বহুবাৰ প্ৰেমত পৰিছোঁ-  
কিন্তু! এৰাবাৰ এখন  
জীৱা প্ৰেমত পৰিছোঁ- - - -  
অনুৰণ, সন্ধ্যা, অতিশয়, অধুৰাৰ  
প্ৰেমত পৰিছোঁ- ।  
কাষত নগৰীৰ সন্ধ্যাৰ  
নিৰিবিলিৰ বুকুত বিচাৰি পাওঁ  
নিভো ন ন ফুল ফুলা  
জীৱা প্ৰেমত পৰিছোঁ- - - -  
বহুবাৰ নামৰ এই তিনিটি আধাৰ যেন  
আঁটি, সন্ধ্যা, অধুৰাৰ হৈছে  
আৰু ধূনীয়া হৈ পৰে-  
নিশাৰ আঁঠুৰ তোনটিলে চাই  
অধুৰাৰ হৃদয়খন যেন জ্বলি হৈ পৰে- - - -  
অনুৰণৰ এটি সৰু মেটেজে  
সন্ধ্যাৰ হৃদয়ৰ বিচাৰৰ বেদনাত  
নাহঁকিছা কৰি তোলে- - - -  
এই আঁঠুৰেই নিৰিবিলিক  
জীৱাই ৰাখিছোঁ হৃদয়ৰ নিলাচ এক কোণত !

- কবিতাৰ সৈতে  
স্নাতক প্ৰথম শ্ৰেণী

# বন্ধু

বন্ধু এনে এলেন বাকোন  
যি ফেড়িগাও শেখা নথয়।  
তঁটা বন্ধু, তঁটা ছান  
ভেড়িভনেখে পায় পালে  
অফতখ নেভুয়ছান তঁটা, পয়িত।

অনুভব বিশ্বাস কথাদো  
পাশ নথয়;

ফিক্ত! ভেই বিশ্বাস যদি

একম গোরি যায়

ওক মোক, কামোবাদো

কামো অথক সুখ?

বন্ধু!

এখন বন্ধুয়ে- যদি

গোপোমাক অথক মুখে;

এখন এখন বন্ধুয়ে এককো

গোপোমাক কীরন ছান দিয়ো।

একপুই থেয়ে বন্ধু।

বন্ধু অংগো জানো

খোনোমাক দিব-পাবিক?

তঁটা থকু ভেইফনথয়ে

অফত একো মাকোবাক

নেভুয়খ অকনো কথার্থ

সুখি পায়।

মোখ অফত বন্ধু অফত

মোখ আ।

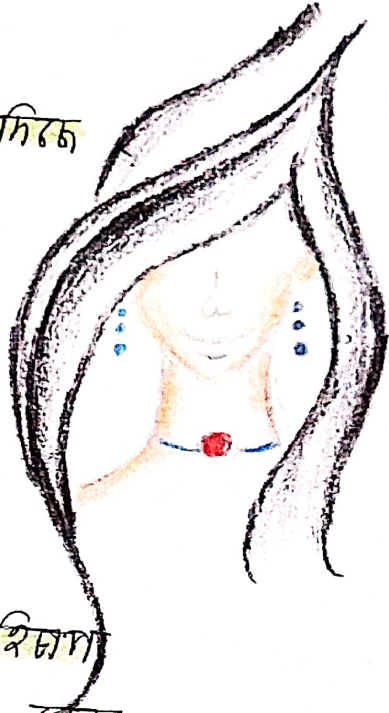
ଅନ୍ଧାର ଯୋଗ କାରଣେ  
ମୋଟେକି ଅଧିକାରୀମାନଙ୍କ ହିତେ  
ସୁଖ ଦି ଗାଢ଼େ ।

କିନ୍ତୁ ! ଅଧିକାରୀ ଗୁଣେ ଆକ  
କୋଷ୍ଠାଧିକାରୀ ସୁଖ ଦିଅ ଯଥା ସାଧ୍ୟ;  
ଅଧିକାରୀ ଆକ ପ୍ରସଂହାତନ ।

— ଭୁଲଣୀ ଆତୀବଳତା ।  
(ମାଞ୍ଜରୀ ଦାସୀ)

## জীৱন

এই বৰ্তীণ পৃথিৱীখনে কি দিছে  
দিছে সোণোঁ জীৱনৰ তিক্ততা,  
কিছ বাস্তৱ জটিলতা  
তমাণিও এই পৃথিৱীখনত  
জিয়াই মৰণৰ জদন্ত্য হেঁপাহ ।  
এই জীৱনে কি দিছে ?  
দিছে সোণোঁ পোৱা নোপোৱাৰ দিচাপা  
কিছ ক্ষেত্ৰত আপবাচি ঘোৱাৰ অনুশ্ৰেবণা,  
সুখ-দুখবোৰ একাত্তই নিজা কৰি লোৱাৰ অধিকাৰ ।



নাগ:- শ্ৰীমতী প্ৰজ্ঞা বৰুৱা  
শ্ৰেণী:- পঞ্চম শ্ৰাৰ্মাসিক ।

ଗୋକାଳ ବିଚାରି ଏଦିନ ଭୁମି ଓଡ଼ି ଯାବା

ଭୁମି ଓଡ଼ି ଯୋଗା ଦିଗନ୍ତ ପାସ ହି  
ଗୋକାଳ ପାସ ହି

ଓଡ଼ି ଯୋଗା ଯେଉଁସ ଙଂତେ  
ସଂହସ ଙିତେ

ସାମର୍ଥେନୁ ବିଚାରି

ସାମର୍ଥେନୁ ସୁଖସାସ ସଧସୁଖସ ଙିତେ

ସହି ଏକେ ଆସିଲି

ସୌ ସେହିଦିନା ଯୋଗାସ ନୁଷେ

ପ୍ରେମିକ ଯୋସ ନାହୁସ ନୁଷେ ହୁସି ଲାଗେ

ସ୍ନାତ ଯେକୋସେ ବିସାସିହି ଏକାହେକ

ହାନ୍ତ ହୁସୁସିନା ହୁସସ ହୁପାସିନା

ଭୁମି ଗୋକାଳ ଶଲଗୋସା

ଗୋସ ସହି ସଂହ

ହୁମାନ ଗମ୍ଭିଲ ଗୋସାସ ଗୋସ କନ୍ୟାସୋସ

ହୁସସ ବତାହତେ ହାନ୍ତିମ

ହୁସସ ବତାହତେ ହାନ୍ତିମ

ହୁସସ ଗୋସାତେ ଦୋଲିମ

ନାହୁ ହି ନାହିମ

ହାଁ ହି ସଂହ

ଗୋକାଳ ବିଚାରି ଏଦିନ ଭୁମି ଓଡ଼ି ଯାବା

ଗୋସ ସହି ସାଟି ଗାହି ଭୁମି ଦୈତି ଅହାଲି

ସିନ୍ଦସେ ହି ଆକୋ ସୁସାନ୍ତୁନୀ ସୁଲସୋସ ସଂହଲି

ସିନ୍ଦସେ ପିତାହି ସାଟି ଗାହି ଲାଘଲି ।

ସିନ୍ଦସେ ଗାହିଲେ ସାଟି ଗାହି ଗୋସୋଗଲି ।

— ନାମାସି ନାହିକୀସା

শব্দ

শব্দ জানেই শৈবালী  
শৈবালী জানেই শব্দ  
শব্দতব সাক্ষিয়া  
স্বপ্নাক্তি বিয়পায়  
ফুলি থাকে মোৰ পদূলিব জ্যোত  
চুৰি যত অধি গৰে শৈবালী শব্দতব  
পূৰা সূৰ্যোদয় কিৰণে  
জিহ্ব - সিক্ত গোধৰৰ  
লুকা - তাকু মেনে  
লৌকৰ্ঘময় পৃথিবীৰ  
শব্দতব প্রতিষ্ঠা পূৰাৰ  
শৈবালীৰ সূৰ্যাসে,  
সকলোৰে সত সূক্ষ্মাতি  
কৰি তোলে ।

নাগ: শ্ৰীমতী সূক্ষ্মিতা গৰে।  
শৈবালী: শ্ৰীমতী সূক্ষ্মিতা

## সমোন

নিশ্চয় জীবনৰ

প্ৰতিটো প্ৰয়োজন

সহে দেখো এক স্বপ্ন সমোন ।

দুৱা সূৰ্য্যোজৰ কিৰণে জালোকিত হৈ পৰা  
প্ৰকৃতিৰ নিৰ্ভয় স্ৰাৱত

সহে বজো এক প্ৰত্যক্ষ স্বপ্ন ।

জনৰ হাজাৰ সমোন

বুকুত বাকি

যাব বিচাৰো সহে

পোহৰ বিচাৰি ।

জাণাৰ চাকি জালিৰ জাৰ বুজাব

জাণা কৰাব ~~সহে~~ সহকৰ্মী নহুওঁক,

কামৰূপীয়া বাট জতিকৰ কৰি

বচিব পোজো সহে নিছৰ সমোন ।

সমোন জানেই প্ৰত্যক্ষ

সমোন জানেই জীয়াই মৰা

এক জাণা

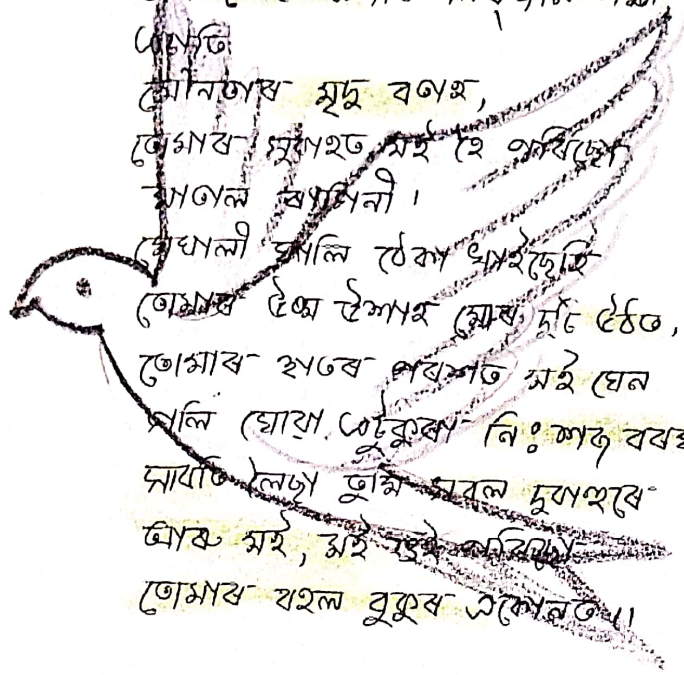


নাম:- সূৰ্যস্বিতা পৰি

শ্ৰেণী:- প্ৰথম শ্ৰাৱাসিক

କମ୍ପୋନ କାମାକ୍ଷୀ ତୁମ୍ଭି

କମ୍ପୋନ କାମାକ୍ଷୀ ତୁମ୍ଭି  
ଦେବି ଯୋଗ୍ୟ ଯେକାନ୍ତ ନିଷ୍ଠାପାନ ଲକ୍ଷ୍ମୀ  
ଦେଖି  
କୌଣିତାକ୍ଷ ମୃଦୁ ବଦନ,  
ତୋମାକ୍ଷୀ ମୁଖେ ମୁହିଁ ହେ ପରାଧୀନ  
କାମାକ୍ଷୀ କାମାକ୍ଷୀ ।  
କେଦାଳୀ କାମାକ୍ଷୀ ଚୈତ୍ୟ ପ୍ରାଣହରିଣି  
ତୋମାକ୍ଷୀ ଦେବୀ ଦେବୀ ମୋକ୍ଷ ମୂର୍ତ୍ତି ଦେବତା,  
ତୋମାକ୍ଷୀ ହୃଦୟ ପରମାତ୍ମା ମୁହିଁ ସେନ  
କାମାକ୍ଷୀ କାମାକ୍ଷୀ ନିଃଶଙ୍କ ବସନ୍ତ ।  
କାମାକ୍ଷୀ କାମାକ୍ଷୀ ତୁମ୍ଭି କାମାକ୍ଷୀ  
କାମାକ୍ଷୀ ମୁହିଁ, ମୁହିଁ ମୁହିଁ ପରାଧୀନ  
ତୋମାକ୍ଷୀ ସହଳ ପୁରୁଷ କମ୍ପୋନତ୍ୟା ।



- କାମାକ୍ଷୀ ପୁନଃମୁଖ୍ୟ  
କାମାକ୍ଷୀ କାମାକ୍ଷୀ

## ପ୍ରସାନ୍ନମାନ

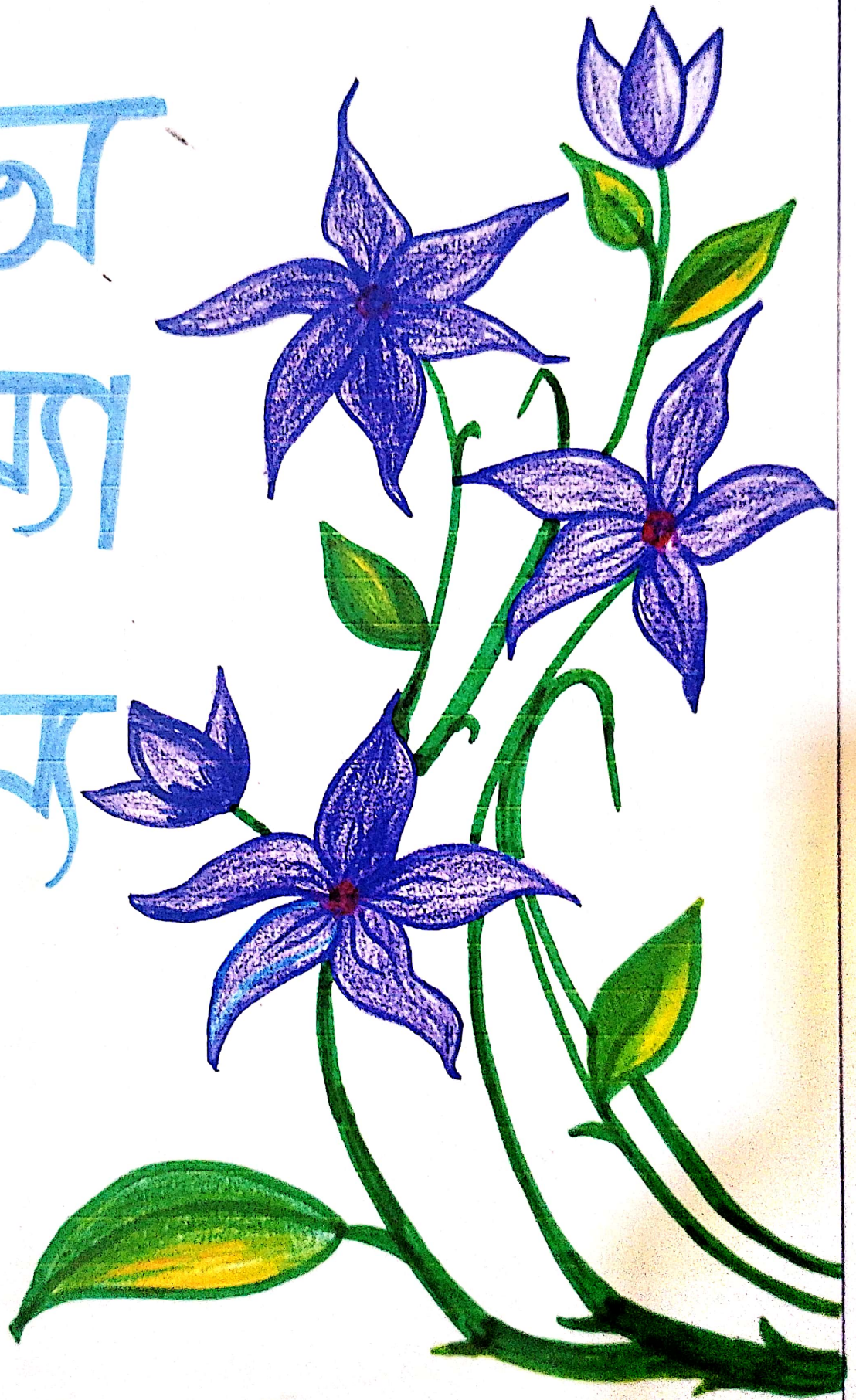
ଏହି ନଦୀ ପ୍ରସାନ୍ନମାନ  
ଏହି ନଦୀତେରୁ ଗୋଡ଼ୁ  
ଫଳ ଜୀବନର ଆଶ ।  
ହସ୍ତେ ନାୟ  
ଧୁଳୁଧୁଳୁ ଅକ୍ଷୟ  
ଫଳିତର ଧୂଳିର ଆଶ୍ରୟମାନ ।  
କାନ୍ଥାରିତୁ ଅକ୍ଷୟ ଗୋଡ଼ାଘା  
କାନ୍ଥାରିତୁ ନିକଟରୁ ଧନ ନାମାନ୍ତରା  
ହସ୍ତେ ନି ଧ୍ୟାୟ  
କୋଷିତୁ ନାମାନ୍ତରା ଅକ୍ଷୟ ।  
ଏହି ନଦୀର ପାଶତେରୁ କଠ କବିତା  
କବିତା ନିମ୍ନେ,  
କଠ ନୀତିକାନ୍ଥେ  
ନୀତି ଅକ୍ଷୟ,  
ଏହି ନଦୀର ଆଶତେରୁ  
କଳ୍ପନା, ବିକାଶ  
ନୀତି ଧ୍ୟାୟ ଅକ୍ଷୟ ମାନ ।  
ଏହି ନଦୀତେରୁ ନି ଧ୍ୟାୟ  
କୋଳରୁ ଅକ୍ଷୟ  
କୋଳରୁ ଅକ୍ଷୟ ।  
ଏହି ନଦୀତେରୁ ଗୋଡ଼ାଘା  
ନିକଟରୁ ଅକ୍ଷୟ ଧ୍ୟାୟ,  
ଏହି ନଦୀତେରୁ କି ଧ୍ୟାୟ  
କିମାନେ ବିଳାସୀ କିମାନେ  
ଅକ୍ଷୟ ଅକ୍ଷୟ ।  
ନିକଟରୁ, ନିକଟରୁ ନିକଟେ  
ଏହି ନଦୀତେରୁ ଅକ୍ଷୟ ଗୋଡ଼ାଘା ଅକ୍ଷୟ,  
କିମାନେ ନିକଟେ ନି ଅକ୍ଷୟ  
ଏହି ନଦୀ ପ୍ରସାନ୍ନମାନ ।

— ଶ୍ରୀ ପ୍ରଭାତୀ ନାୟ ।  
ଧ୍ୟାୟକ ଅକ୍ଷୟ କାମାନ୍ତରା ।

अ

आ

इ



# কুর্ক

- পদ্মশ্রী যক্ষ্মা ।

১। 'জোনাকী' কাকতল্য প্রথম অঙ্গসাদক কোন আছিল ?

উত্তর: চন্দ্রকুমার গোস্বামী ।

২। জোনাকী দুগুণ মিত্রিত্ব কুলিলে কাক কোয়া বঙ্গ ?

উত্তর: চন্দ্রকুমার গোস্বামী, লক্ষ্মীনাথ বৈষ্ণবেরা আর প্রমথ চন্দ্র গোস্বামী ।

৩। 'বিজুলী' কাকতল্য কোন চরিত্র প্রকাশ পায়েছিল ?

উত্তর: ১৮৯০ চরিত্র ।

৪। 'বিজুলী' কাকতল্য প্রথম অঙ্গসাদক কোন আছিল ?

উত্তর: কুমুদ প্রসাদ মুখা ।

৫। 'ঐশা' আনোচনী ধর কোন অঙ্গসাদক কয়েছিল ?

উত্তর: পদ্মনাথ গোস্বামী বৈষ্ণব ।

৬। 'ঐশা' আনোচনী ধর কেতিয়া প্রকাশিত হৈছিল ?

উত্তর: ১৯০৭ চরিত্র ।

৭। 'বাঁহী' আনোচনী ধর কোন চরিত্র প্রকাশ পায়েছিল ?

উত্তর: ১৯০৯ চরিত্র ডিসেম্বর আশুত ।

৮। 'বাঁহী' আনোচনী ধর কোন অঙ্গসাদক কয়েছিল ?

উত্তর: লক্ষ্মীনাথ বৈষ্ণব ।

৯। 'আশ্রয়' কাকতল্য কোন চরিত্র প্রকাশ পায়েছিল ?

উত্তর: ১৯২২ চরিত্র ।

১০। 'আশ্রয়' কাকতল্য ক'ষ প'ষা উন্মোহিত ?

উত্তর: কলিকতা প'ষা ।

১১। অঙ্গসাদক আশ্রিত নীতি-কবিগণ-সমূহ প্রস্তুত ক'ষ কোন ?

উত্তর: চন্দ্রকুমার গোস্বামী ।

১২। প্রথম অঙ্গসাদক আধুনিক কবিগণের নাম কি ?

উত্তর: বরকুম্বী ।

১৬। যেসব প্রথম অহিন্দা সাহিত্য কোন জাতি?

উত্তর: বিষ্ণুনাথী পণ্ডিত।

১৭। যেসব প্রথম পারমাণবিক চুল্লি মাধ্যমিক?

উত্তর: নিউটন।

১৮। যেসব প্রথম অহিন্দা পার্শ্বদর্শী কোন জাতি?

উত্তর: মেসো আমেরিকা।

১৯। যেসব প্রথম অহিন্দা নোভেলের অধিকারী?

উত্তর: সীতা কুমার।

২০। যেসব প্রথম কম্পিউটার নোভেলের অধিকারী কোন জাতি?

উত্তর: সোভিয়েত ইউনিয়ন।

২১। যেসব প্রথম সূচ্য নির্বাচন আয়োজন কোন জাতি?

উত্তর: অস্ট্রেলিয়ায়।

২২। যেসব প্রথম পৃথিবী-কেন্দ্রীয় কোন জাতি?

উত্তর: গ্যাস্ট্রোমিটার ইউনিয়ন।

২৩। যেসব প্রথম বিজ্ঞানী কোন জাতি?

উত্তর: গ্যাস্ট্রোমিটার ইউনিয়ন।

২৪। যেসব নির্মাণ করা প্রথম কেন্দ্রীয় শিক্ষা অধিদপ্তর কোন জাতি?

উত্তর: সোভিয়েত ইউনিয়ন।

২৫। পেশীক কোন জাতি? এটি কখন স্থানে প্রবেশ করা হয়?

উত্তর: মেক্সিকো এটি।

২৬। আধুনিক কোন জাতি? এটি কখন স্থানে প্রবেশ করা হয়?

উত্তর: টাইটানিক এটি।

২৭। ফেল্ডার অধিকারী যোগ্য অধিকারী কখন স্থানে প্রবেশ করা হয়?

উত্তর: জীব বিজ্ঞান।

২৮। আনন্দ অধিকারী আর্জেন্টাইন দীর্ঘতম কক্ষ কোন জাতি?

উত্তর: প্লাস্টিক।

## ସୂଚକ

1. ଦକ୍ଷିଣୀୟ ନିହୂଳର ଅଧିକ ଭାଗଦୀର୍ଘ ଦିବସ କେଉଁ ଦିଗରେ ଆଲୋଚନା କରା ହୁଏ ?

⇒ ୧୨ ଘଣ୍ଟା ପର୍ଯ୍ୟନ୍ତ

2. ବାୟୁର ଗୁଣବତ୍ତା ସଂପର୍କରେ କେଉଁ ଦିଗରେ କେଉଁ ଦିଗରେ ଆଲୋଚନା କରା ହୁଏ ?

⇒ ବାୟୁର ଗୁଣ

3. ସୂର୍ଯ୍ୟର ପ୍ରକାଶର ପ୍ରଥମ ଆବିଷ୍କାର କେଉଁ ଦିଗରେ ହେଲା ?

⇒ କାର୍ଲିବରଟ

4. କ୍ୱିଣ୍ଟିଲେଟର ପ୍ରଥମ ଆବିଷ୍କାରକର ନାମ କି ?

⇒ କୋପର୍ନିକସ

5. ଆମର ଉପର ଆକାଶରେ କେଉଁ ଦିଗରେ କେଉଁ ଦିଗରେ କେଉଁ ଦିଗରେ ?

⇒ ୫ ଶ ଶତକ

6. ପୋଲାର ଉପର ଆକାଶରେ କେଉଁ ଦିଗରେ କେଉଁ ଦିଗରେ କେଉଁ ଦିଗରେ ?

⇒ କୃଷି ଉପରେ ଆଧାର ଦିଆଯାଇଛି ।

7. କେଉଁ ଦିଗରେ ବିଶ୍ୱର ଉପର ଆକାଶରେ କେଉଁ ଦିଗରେ କେଉଁ ଦିଗରେ ?

⇒ ପୃଥିବୀ

8. ଦିଗରେ କେଉଁ ଦିଗରେ କେଉଁ ଦିଗରେ କେଉଁ ଦିଗରେ ?

⇒ ୧୨ ଘଣ୍ଟା ପର୍ଯ୍ୟନ୍ତ

9. ଆମର ଉପର ଆକାଶରେ କେଉଁ ଦିଗରେ କେଉଁ ଦିଗରେ କେଉଁ ଦିଗରେ ?

⇒ ୫ ଶ ଶତକ

10. ବାୟୁର ଗୁଣବତ୍ତା ସଂପର୍କରେ କେଉଁ ଦିଗରେ କେଉଁ ଦିଗରେ କେଉଁ ଦିଗରେ ?

⇒ ବାୟୁର ଗୁଣ

11. ସୂର୍ଯ୍ୟର ପ୍ରକାଶର ପ୍ରଥମ ଆବିଷ୍କାରକର ନାମ କି ?

⇒ କାର୍ଲିବରଟ

— ସୂଚକ ପତ୍ରିକା

12. GST କେଉଁମକାସବ-ହସ୍ତ ?

⇒ ୪ ପ୍ରକାରସବ

13. କୈନେ କଲେକ୍ଟର ପ୍ରତିଷ୍ଠାପକ କୋନ ଭାବିଲ ?

⇒ ହେନର୍ଷୀ କୈନେ ଭାବିଲ ।

14. 'ଦେଓଲାଂଧୁରୀ' ସ ବଚକ କୋନ ?

⇒ ବୀଜ-ଚୌଧୁରୀ ।

15. ଭ୍ୟାସ୍ୟମନଜଳସ-ବିକାଶ-ପ୍ରଥମ କି ନାମାଟ୍ଟେ ଦନା ମାସ୍ତ ?

⇒ ଟକଲା ।

16. ଭୂମାହୀନି-ଲମତ କିମାନ ଆରୁହ-ଭାବିଲ ?

⇒ ୨୦୦୦

17. ଡେବ-ପୂର୍ବର ମାଟି ପ୍ରଥମ ଦେଖାଦେଖାହୁଏନ କୋନହୁଏନ ଚେଷତ କୋନକରା ?

⇒ ଡେବହାଟି ।

18. ଦେମରାସ (ପୁରୀଜିକାସି) ବୁଲି କାକ ଭ୍ୟାସ୍ୟ ଦିଶୁ ହସ୍ତ ?

⇒ ମାର୍ବଜୀ ପ୍ରମାଦ ବହୁୟ ।

19. କୋନକୋ ପ୍ରମାଲୀସ୍ତେ ନାସତ ଭ୍ୟାସ୍ୟ ଶ୍ରୀଲାଂକାକ ପୂର୍ବକ କିସିହେ ?

⇒ ମୁକ୍ତ ପ୍ରମାଲୀ ।

20. ସଫୋ-ମାହିତ୍ତ ମଜା କୋତିସ୍ତୁ ମାର୍ବନ କରା ହସ୍ତ ?

⇒ ୧୯୫୨ ଛନତ ।

21. ଭ୍ୟାସ୍ୟମନ-ମଦାତୋକେ ଦେଖିଲ ଚଷାଟୋସ-ନାମା କି ?

⇒ କୁର୍ପ ।

22. ଶିଖିଲାଂ କୋନହୁଏନ ମାସାସତ ଭ୍ୟାସ୍ୟଦ୍ଧିତ ?

⇒ ଭ୍ୟାସ୍ୟୀ ମାସାସ ।

## ହାସ୍ୟ ଘୋଷଣା

1. ଅତ୍ୟାମୟ ନୟ, କର୍ନାମୟେ କେଷେ ଅୟ ।
2. ଦ୍ୟାମେ ହୃଦବିଦ୍ୟା, ଏନତ୍ୟାମେ ହୃଦବିଦ୍ୟା ।
3. ଅତିମିତ୍ର ଷଠକ, ଘାଡ଼ିଲୋ ମିତ୍ରକ ।
4. ଲାଢ଼େ ଲମତ ମତୀ ଖଣ୍ଡେ, ଡେଲୁଷ ଲମତ ସମସୀ ମୋଡ଼େ ।
5. ଆତି ପୁନତୀଷ ଘଟ ନାମ୍ନ, ସ୍ଵିତ୍ କେଷେ ମନୋନାମ୍ନ ।
6. ଆତି ବ୍ୟକୀକ ବ୍ୟାୟି ଆୟି, ବେଦ୍ୟକ ଆୟି ମାତ୍ରେ  
ମାତ୍ରେ ତାମ୍ବତ୍ ଅତ୍ୟାମୟେ କିମ୍ବିତ୍ତ୍ ଶେଷେ ମାତ୍ରେ ।
7. ଏଲ୍ଲ ଆତ୍ମନ, ବିସ୍ତ୍ରଷ ଦୋଜ୍ଜନ ।
8. ଅନ୍ତସ୍ୟ ମୈତ୍ରୟି ନାହିଁ ନାଶି,  
ସୁଖସ୍ୟ ମୈତ୍ରୟି ନକେଷେ ସୁନ୍ଦରୀ ।
9. ଅମୃତ ମୈତ୍ରସ୍ୟ ସୁଖ ବିନାହୁଏନ,  
ଅମୃତ୍ ଅତ୍ୟାୟେ ତାତ୍ ସୁଖ ନବାଚ୍ଛୁୟି ।
10. ଆୟିଷ ମମ୍ମାନ ହାବ କୋନ,  
ନେଷ ମମ୍ମାନ ହାବ କୋନ ।
11. ଆମ ଖୁନି ବୁଝୁନେ ମାତ୍ରେ,  
ଲୋକେ ମାତ୍ରେ ବ୍ୟକୀଷ ମାତ୍ରେ ।
12. ଆମ୍ନ ଘାୟି ଆନିଷା, କିତ୍ତ୍ ଘାୟି ଦିଷା  
ତେଷ୍ଠା ଆନିଷାମ୍ନ କିତ୍ତ୍ ମାତ୍ରେ ।
13. ଆୟିଷ ଦାୟିଲେ ହାମ୍ନ, ହୁୟି ହାତ୍ରେ ହାମ୍ନ,  
କାୟି-ବିଷାତ୍ରେ ଘୋଲେ ଘାୟି ମାତ୍ରେ ମାତ୍ରେ ହାମ୍ନ ।
14. ଆତ୍ରେ ମତ୍ରେ ନାବ୍ୟସ୍ତ୍ ହାଲ,  
ହୋୟାତ୍ରେକେ ଘୋୟାୟି ତାଲ ।

— ଅମ୍ନିଷାକୀ ହୁକ୍ତନ ।

## অনুপালন

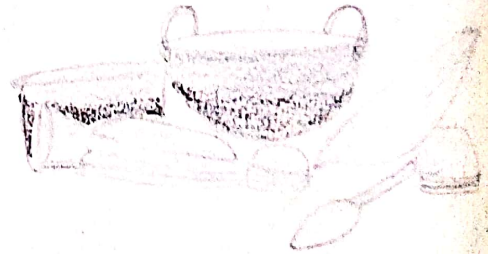
চাফা

ওঁ ছোয়াশালী, কাত স্মিলি ? ইমানমোব-বচন ধুব আছে ।  
স্মালিকনীয়ে অশতে চিত্তবিলে ।

ছোয়াশালীক ঘষত আকো স্মমতে স্মোন-বুলি-মতিছিল ।  
আক স্মালিকনীয়ে স্মতে ছোয়াশালী বুলি । বিথর-বতরত স্মোন-  
স্মকল স্মরত অশি দৃগ্ন লগাত অশব্দাত বহি স্মনে স্মনে  
কালি আছে ।

স্মালিকনীয়ে স্মালি অশাত অশো নাশোকে অশি বচন-  
মোব ধুব চাফা কষিলে অশ লগে লগে চকুে অশনীয়ে  
চাফা কষিলে স্মরত দৃগ্নমোব ।

অশিবর্ন



ঘষত আকোঁতে ইউনিফর্মমোবটেকো স্মচে ধুব দিছিল ।  
বেগমত অশিলে গোটেই নিম্মা স্মা - দেউতাই বেগম-  
কটেইছিল । দেউতাই অশিচলে স্মাওতে স্মুললে লে লেগছিল ।  
স্মাতক অশিবলে অশা অশা স্মেইয়াস মোব - - - -  
মোবেলেব স্মামোব অশিকৌঅনস অশত বহি লে অশীত-  
অশিত বিলোব স্মই অশি ।

- স্মীমতী স্মিমা স্মী স্মুকন  
স্মাতক অশম স্মামাসিক

# মুখ্য লোকস্বৰ্গী

- ১) তুলনাকে জনাত্মকে এয়ে লজনাত্ম জেল - যেনেইপীয়েষ ,
- ২) মানুহ বহুজনক বেঁচেও বেঁচেও হাৰা লয়ম, বেঁচেও বেঁচেও হাৰায়ে বিচাৰ - ফৰিৎ লাপে - তেলটেয়াৰ ,
- ৩) বিৰুদ্ধে এটোপাল চফুলো মিলনও হাজাৰ তালমতীকে বহন - মোমাৰ ,
- ৪) ভাৰতৰ দৃষ্টি জীমাই মকাত্মকে বাঁচৰ দৃষ্টি মৃত্যু পৰা কৰাই যেন - মহাত্মা গান্ধী ,
- ৫) মনুহে মিনন কিতাপ পঢ়িবলৈ লিকে সিনালে এটিবলৈ লিকে - জয়দেবলাল বন্দ্যোপাধ্যায় ,
- ৬) লোকস্বৰ্গী হাৰায়ে পুষ্টিমানস ফল, কিন্তু নিজকে বিদেহ কৰায়ে তাইকে - পুষ্টিমানস ফল - মহাত্মা গান্ধী ,
- ৭) অৰ্থনৈতিক পক্ষপেই হৈল মানুহৰ পুষ্টিমত দ্রোণ - জর্জ হাৰ্ট ,
- ৮) স্বাভাবিক হৈল স্বত্বপাত লকৰীকে ফৰা মুক্ত আৰু মুক্ত হৈল স্বত্বপাত - ফৰা স্বাভাবিক - মাও তে টুং ,
- ৯) ভাৰতীয় আৰু পৰ্চমানক হৈল তৰ্কত বিশুদ্ধ হোমোটোটকে তৰ্কহীন আৰু এফো নাই, ফাৰা তাৰ পৰা অগ্নি হেৰুওয়াও আশাৰ পৰ্চমানক - হেইনষ্টেন চাৰ্ভিল ,
- ১০) অগ্নি হাৰায়ে দৃষ্টি ভৰিবলৈ লিকিছা, মাৰুত দৃষ্টি সাঁতুৰিবলৈ লিকিছা সাঁচ, কিন্তু এই প্ৰতিপাত পৰ্য্যায়ৰ সাঁচ ভাৰত দৃষ্টি বসবাস কৰিবলৈ লিকা নাই - মাৰ্টিন লুথাৰ ,



ওয়া গান্ধী ছেভিয়া  
- ভূতীয় স্বাধীনিক

## ଅହଃ ଲୋକସ୍ୟ ସାମୀ

1. ଆଦର୍ଶ ଲିଖକ ସେହିମତେ, ସିଦ୍ଧାନ୍ତେ ଲିଖ୍ୟାର୍ଥକ ଚିନ୍ତା କାରିବଲେ  
ଲିଖାୟ ।

- ସର୍ବମଲ୍ଲୀ ସାଧ୍ୟକୃତ୍ୟତନ-

2. ସି ନିକୃଷ୍ଟକ ହେବ୍ୟାହି ତେଠି ମତେଲୋ ହେବ୍ୟାହି ।

- ଅଧ୍ୟାୟା ମାନ୍ୟା ।

3. କାଷ୍ଠେ ଜନମୟ ନତସିଦା, ଲିପ୍ତା ବନ୍ଧା ନକଥା, ସିଂମା ନତସିଦା-

- ବୁଦ୍ଧଦେୟ ।

4. ହାସ୍ୟ ଯେଉଁ ଲେଖକ ତେଠି ବିକଳା ବନ୍ଧୁ ମତେଲୋ ମାଧ୍ୟ ମାଧ୍ୟ ।

- ହୋଂକଲିନ

5. ଲେଖାସ୍ୟ ସାମ୍ୟେକ ଲାଭ ଯାଏ କତୋକ ସ୍ତୋନ ।

- କଲ୍ମଳା କାନ୍ତ ଚୈତ୍ୟାଚାର୍ଯ୍ୟ ।

6. ଆମାସ୍ୟ ଚିନ୍ତା ଲାପନାସ୍ୟ ଅଧ୍ୟାହି ଚରିତ ମର୍ତ୍ତ୍ୟ ରହୁ ।

- ଭୋନକ ଚଳ ଆମସ୍ୟାଳା ।

7. ଭୁର୍ଜ ଯାଏ ଅଞ୍ଜାଳୀୟେ ସତ କି ନାଜାଲେ ।

- ବୁଦ୍ଧଦେୟ ।

8. ବିଶ୍ଵାମୟ-ଫଳ ମେଘ, ମେଘସ୍ୟ-ଫଳ ମେଘ, ମେଘାସ୍ୟ-ଫଳ  
ମାମନ୍ତି ।

- ଯାମାସ୍ୟ ହୈଷେଞ୍ଜା ।

9. ବିଷୟସ୍ୟ ଅଧୋମାଳା ଚେଲୋ ମିଳନସ୍ୟ ହାତାସ୍ୟ-ଆନନ୍ଦତୈ  
ଅଧ୍ୟାନ ।

- ହୋମାସ୍ୟ ।

- ଆହିନୀ ବୁଦ୍ଧାମୋହାହି ।

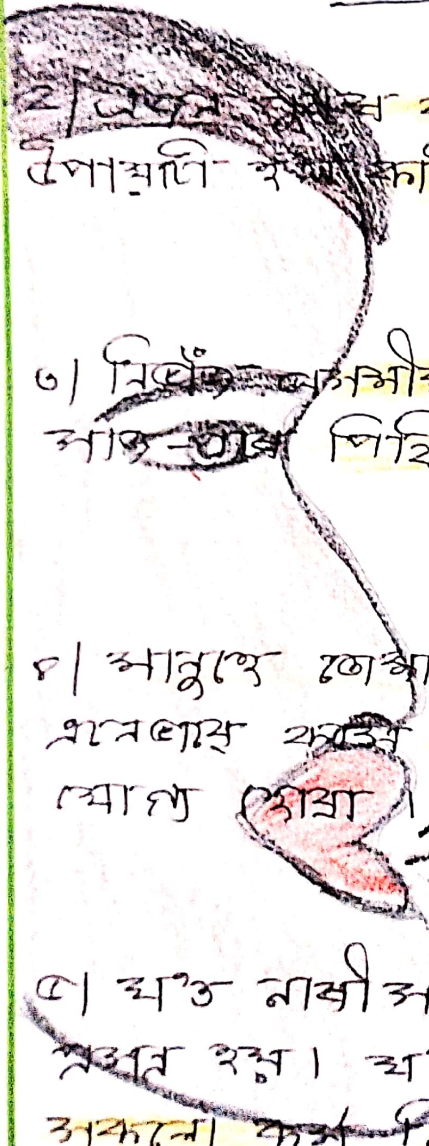
## স্বাস্থ্য নোকব বানি

- ১) কর্মই উপাসনা হাঁহিমই জীবন - বিমুখসাদ বাত ,
- ২) কিতপা নমকা ঘষ, মিথিকা নমকা কোঠলিষ দুষ - অইট. মেনন ,
- ৩) জামি গোড়োয়া সফলোবোধ সম্পত্তিষ তিতবত জ্ঞান মাগো ওখিলাশী-মুখিট্টে
- ৪) এটা বকুফষ স্থলিভকে এবটল চিমাঁথাষ মূল্য য়েদি - মাদ্রাষ টেধদ্র ,
- ৫) জামি মাঁকি মাঁকি কথিব চোবোণো, তাক ধংস কবাষ অধিমেণো আমাষ নাই  
- শুকনানক .
- ৬) গুই ইল-শিক্ষাষ আধুগুণি বিকু - বোডেন ফেজ ,
- ৭) শিক্ষকসফল ইল ষাষ্ট্রিষ মান আফ আমাষ অকৃত মনিকষ - জর্জ স্যামিঙটেন ,
- ৮) সফ মনষ অহষ মানুহজকে অহষ মনষ সফ মানুহ জেই - ড° সর্কারী আধাক্ষণ ,
- ৯) অমর তাল কিতপা নষ্ট কবা আফ অজর তাল মানুহক ইয়া কবা একে কমা  
- মিল্টন .
- ১০) একমাত্র লিখিমই লোকেই বিজয়া ইব পাবে - হোমাষ ,

বিদিশা মোহাঁই মুকন

মহৎ নোকথ বাণী

২। মহৎ নোকথ বাণীতে সমাজে একজন শিক্ষক, একজন শিক্ষকের সমাজে একজন পিতৃ ব্যাক-স্বাক্ষরকর পিতৃও শ্রেষ্ঠ প্রকৃতির ব্যক্তি। — উপনিষদ।



৩। উৎসবের সময় বা অশ্রিলাভে বংশ পরিত্যক্ত কন্যাকে একজন উপাস্য পিতৃ-কন্যার অশ্রুতে দেহদুঃখের আচরণ করেন। — শ্রী বাণার্চন।

৬। মিলিত অসমীয়া মেয়েকে কন্যা-শ্রীমতী, মিলিত অসমীয়া মাতৃ-শ্রীমতী পিতৃমিতা। অন্যত্রও বিদ্যুৎ অনুকরণ বসবস। — লক্ষ্মীনাথ বসু।

৮। মানুষের হেতুক নাশের দুর্নীতি আক্রমণ বসবস। দুর্নীতি হলেও কন্যা কন্যা হোয়া যাতে দুর্নীতি মানুষের আশ্রয় হোয়া। — কনককুমার।

৯। অতঃপর নারীসকল সুচিত্ত হইল, তাহে দেহত্যাগকর প্রভাব হইল। অতঃপর নারীসকলক মান কষা বহু, তাহে অকন্যা কর্ম নিবেদন হইল। তিহি সুহৃত নারীসকল মেয়েহেলিত, দুর্নীত মেই পুত্র আচেষ্টা ধরত হইল। — অনু

— সংকনা কুমারী  
— স্বাতক সমস্ত সাম্প্রতিক



## মহৎ লোক-বাণী

১. আন কি কবিছে সেইটো ভাঙকৈ অই নিজে কি কবিছোঁ-  
সেইটো ভাঙে বেছি দয়কাৰ। অতিজন লোকে নিজে কাম  
কৰি পালেই দহৰ আৰু দেশৰ সেয়া কৰা হাব।

- ষাড়া ষাঙ্গমোহন ষাঙ্গ।

২. দীৰ্ঘত কুটিল্যও পৰাজিত নোহোৱাটো পোৰব নহয়,  
পোৰব হাল পৰাজয়তে হাব নামনি আপৰাটো ঘোৱাটো।

- জয়হৰলাল চেনক

৩. মানুহৰ তিওৰত যি পূৰ্ণ সুপ্তৰে আছে তাৰ-  
বিকাশেই- বিন্ধ্যৰ লক্ষ্য।

- স্বামী বিবেকানন্দ

সাংগ্ৰহক

মিৰি বেপম

তৃতীয় স্বান্মাসিক

## সাঁওতাল

(ক) কালিদুগাষ- বষ চষাই দোখি- পাঁও সুখা,  
লাবিলেই পেটে ফালি ওলায় ঘায় ঘোকা।  
∴ উষাভাষ্যক।

(খ) জন্ম গৃহত দুখাত বাঘ,  
বাহিবে বাহিবে কহু বসণাম।

∴ মেখুখী।

(গ) হাজেবে ঘিবি- জেবিবে- জাভে-  
কোনোবা উঠিলে- লখ জাভে।

∴ চাইকেল।

(ঘ) বঙা পাই ঘিবি- ঘায়,  
কালী পাই বাহি- ঘায়।

∴ দুই-ওণাষ-।

- নিষ্কীভা- বড়া-  
তুজি- ঘাম্মাঘিক-।

## স্মাৰ্ভৰ

১) বডাকৈ বায়ুনাটী স্তম্ভ কৰাটো ধৰ, পিচুচালৈ বৃদ্ধি আহিলেই বাঁহৰ তলত ঘৰ-?

⇒ স্মাৰ্ভৰলি-পৰুস-।

২) কমাৰ-ঘৰৰ ভাটী, বতাহ-আই উজান ভাটী?

⇒ বাক-।

৩) ইহে সিহে মিঠিবো দোৰ দিহে কিহে?

⇒ নাও-।

৪) আই নী দেই বৃষৰ গহৰ কি হোকৰ টিকাত গহৰ?

⇒ সোমকী লক্ষ্য-।

৫) বজাব আলিগাৰে, তিহাৰ পাৰি শুক্ৰাৰ মোহাৰি-।

⇒ তিলা-।

৬) মাৰিৰে তলৰ বগ বহা, মাড় পিছে কুৰি কুৰি-।

⇒ নহৰু-।

৭) জেলে স্মাৰ্ভলি দুখন ভাল নবজাকৈ আহো মৰাউকাল-।

⇒ কলপাত-।

৮) গুন গুন কৰে কিন্তু ভোমোৰা নহয়, লঙন-আহে কিন্তু বায়ুন নহয়-।

⇒ হাঁহ-।

9) একে মাতৃবর্ষ গণিত বহু পুস্তক সম্ভান,  
মাতৃবর্ষ পালনত আধাও কাৰি পুস্তক এই প্ৰাণ ।  
⇒ জুইশলা ।

10) কৈলতে লুপ্তলুপ্ত-নকিলে হৈন,  
দিকমৌ দুৰ্ভাল তোক হৈন মায়  
⇒ নলী বৰ্ণ ।

11) সৈশ্বৈৰে তি শয় চিলে মাতৃত পৰাৰ আন,  
তিস্তু ২৪ ধৰ্মৰ পাত্ৰত গুটি ঘন ?  
⇒ তাৰিধ ।

12) এতৎকৈৰে আমোন পৌৰুষেই মায়,  
তৰপাত্ৰত জীৱনৰে আত্মত শুই বৰ্ণায় ?  
⇒ লেখ বা ভুলি ।

13) ওপৰত-শত্ৰু তলেত-শত্ৰু,  
মাজত পান্ধি, ময় নোহাৰি-মৈলো-মাদ্ধি  
⇒ জাপি ।

14) নোনৰ গুটি, অশয় পাত,  
আপৰণে মাজুনা হয়,  
মত অনৰ্ণ ?  
⇒ আমোল - পান ।

15) মাটি ফুটি ওলাল শতী, কুল্লাহেন বন,  
মুখোৰে পোহালী জগায়,  
হে উপমান ?  
⇒ কলপত্ৰ ।

— নলী গঢ়ো  
ভূতীয় ষাণ্মাসিক

## বোর্ডক

১. প্রথম তলা : হেঁচো, মুখ, দুর্লিত ঘন- তেল- বনৈর্ঘ্যে-  
কিছু কিনি আনিলি ?

দ্বিতীয় তলা : ফলি এখন ঝু দিছে দেখা নাই নেকি ?

২. ষোণী : ছাষ, আড়ি কেইদিনমান- নখা ঝানুহা- হিষ  
দেখিলে হোষ মূষ ঘূষাঘু, ফলত হোষ ক্যসাঘুত  
বহু লোকমান হৈছে

ডাঙৰ : কি ক্যসাঘু কৰে আপুনি ?

ষোণী : লকোঁমোৰ ছাষ

৩. দেউতাকে পুত্ৰকে কৈছে : বাহুল, বাহুলেৰ নখা- তোমাৰ-  
নখীয়া, পুষ্টি সাপুৰে ?

পুত্ৰকে- নৈৰাই- উৰে দিলে : হুই- কটো, কাটোৰ ইন্দি কৰিলো,  
জোতা চিকচিকিলা কৰিলো, অকল  
নখীয়ে বাকি আছে।

৪. নখীয়া দি দিনকে হুৰে কপালে- ২০ দি ঝাকক ক'লে,  
: ঝা সৰনাঙ্গ- হাল,

লোকচৰ- নখা ওলাই আহি ঝাকে সুধিলে,  
: ইমানকে চিন্তিছিলে কি হালনো ?

পুত্ৰক : ঝাই নখীয়াত উৰে মলনি- প্ৰমাথিতক  
লিখি- আছিলো।

5. **କେତ** : କିହେ ବଲ୍ଲେନ ଆଦିକାଳି ତୋମାସ ଦେହ-  
ବର୍ଷା ଦେହୋନ ଉଠୁଲ ଓବଠ ନାସିଜାସ ହେ  
ନାସିଚ୍ଚେ । କଥାକୈ କି ?

ବଲ୍ଲେନ : ନହ'ବନୋ କିସ୍ତ ? ଓମେସ୍ତେ କ୍ଷତ୍ରି କହ୍ନାଧାନିତ  
କାମ୍ମ କାସିଚ୍ଚିଲୋ, ଓଦିକାଳି କ୍ଷତ୍ରିନାସ  
ଓଦାମତ କାମ୍ମ କାସିକୋ ।

6. **ମୁଡେକ** : ଦେଡେ, ଗୋସ-ବିହାତ କିନ୍ତୁ ତୋମାକ ନିକ୍ଷଳନ  
ନକାସିକୋ ।

ଦେଡେକ : କିସ୍ତ ?

ମୁଡେକ : ତୋମାସ-ବିହାତ ଦାନୋ ଗୋକ ନିକ୍ଷଳନ-କାସିଚ୍ଚିଲା ?



- **ନିତିଆ** ବସା  
ସାତକ **ମେଥମ** ଆମାସିକ-

# কৌতুক

১। হঠাৎ আথাই আথাই ধ্বন্দ্বা খালে  
অন্য দেশে : — I am sorry  
আমার অসমত : — মেথাটো  
আরু এবার মুঁজাই দিওঁ;  
নহলে শিঃ গজিব

২। ল'সা এজনে হোনা এখন কুৰ  
কৰোঁতে ইয়া পৰিল।  
পুলিচ : "এনেদৰে বস্ত্ৰ কুৰ কৰি  
ছাৰি নিজস্ব জীৱনটো কিয় কিংম  
কৰি আছা? ছাৰি কোনো  
জোন কাছা নকৰা কিয়?"

ল'সা : "কি কৰিছা?"

আমিৰ স্কুল ছুটি হোয়া অহায়েনৈকে  
আটাইবোৰ বেংক পায় বন্ধ হৈ পৰে।"  
কি ???

৩। শিষ্টক :  
হপিটেন কি মা কাক কয়?

ছাত্ৰ :  
পৃথিৱীৰ পৰা স্বৰ্গলৈ যোৱাৰ  
ৰাজপথ যি টোল প্লাজা আৰু তাৰেই  
হপিটেন খোৱা হয়।

— বিথলী দিহিডীয়া  
ভূতীয় মান্নাসিক

